



# BOÎTE À OUTILS À L'INTENTION DES PARENTS

**CAPS**  
outaouais



Réunir  
Réussir

Agir ensemble  
pour la réussite éducative

CONFÉRENCE  
RÉGIONALE DES ÉLUS  
DE L'OUTAOUAIS



TABLE ÉDUCATION  
OUTAOUAIS

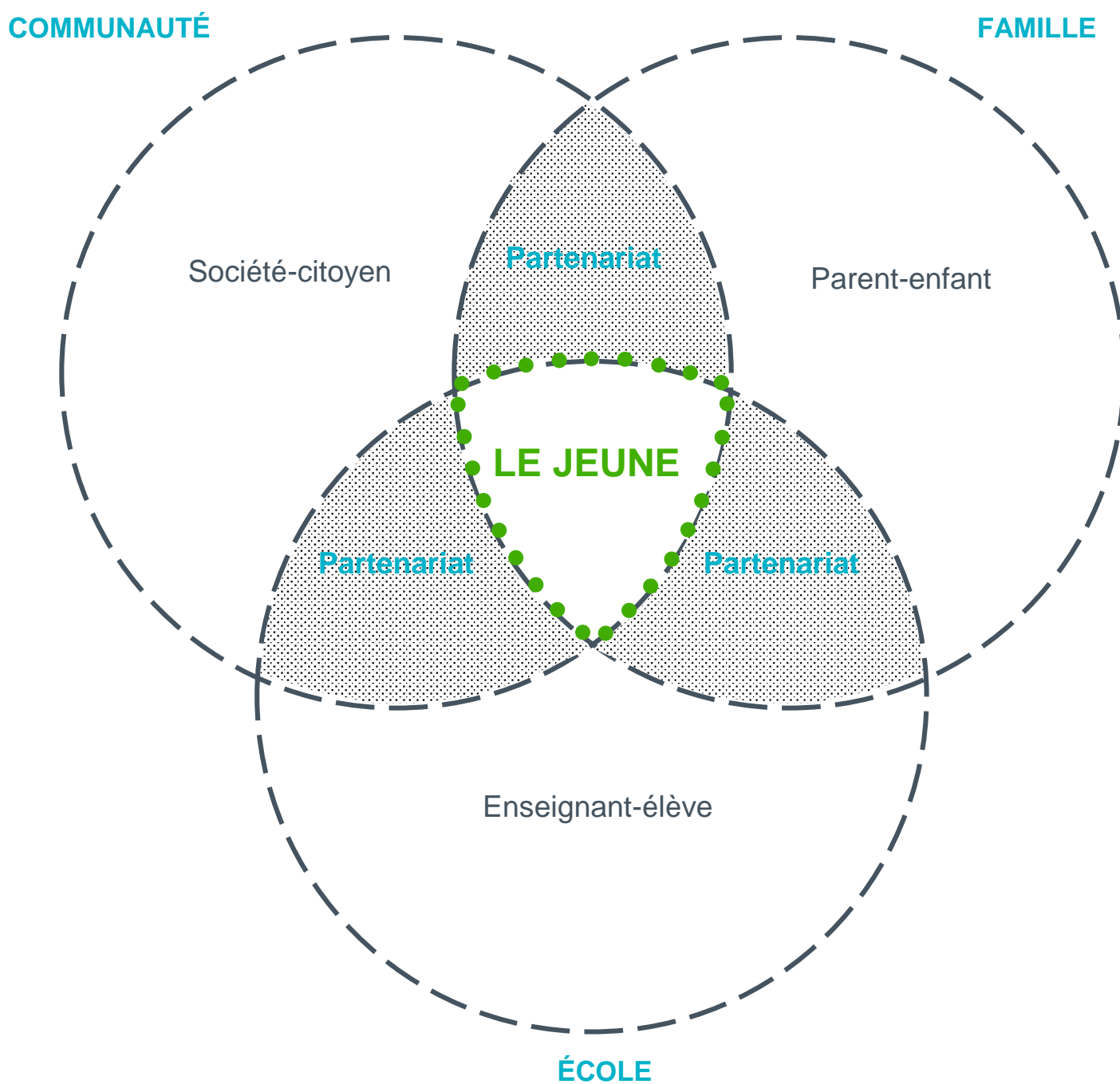
## Introduction

C'est dans le cadre de son plan d'action 2014-2015, que l'équipe du CAPS a élaboré cette boîte à outils à l'intention des parents. Cette démarche s'inscrit dans un partenariat école/famille/communauté et vise à supporter tous les efforts pouvant améliorer la réussite scolaire du plus grand nombre. Nous tenons à remercier tous les partenaires et collaborateurs qui ont participé à cet ouvrage.

## Équipe de rédaction

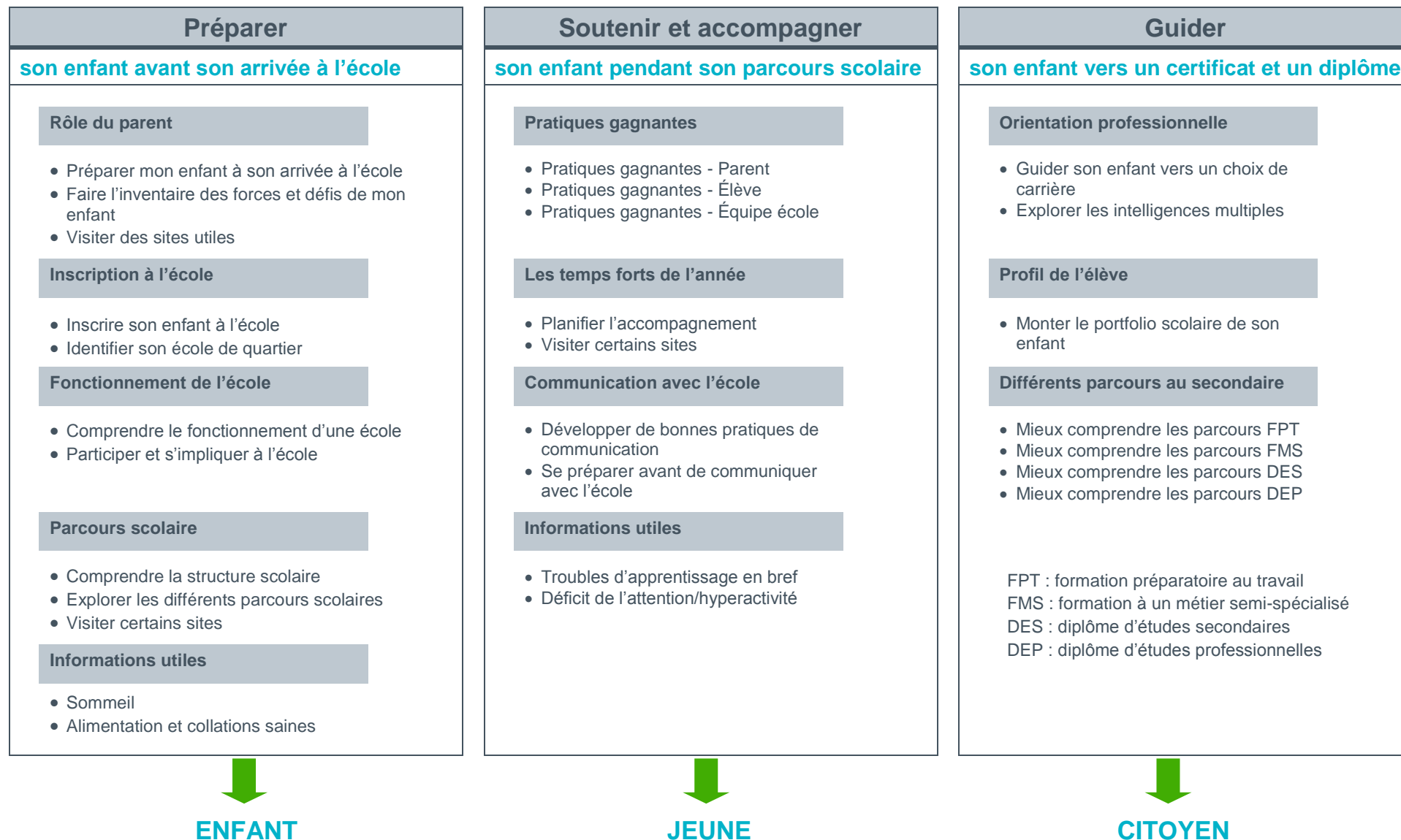
<b>Santo Mazzoleni</b>	<b>agent de développement</b>	<b>Commission scolaire des Draveurs</b>
<b>Johanne Mc Millan</b>	<b>agente de développement</b>	<b>Commission scolaire Portage-de-l'Outaouais</b>
<b>Claude Myre Bisailon</b>	<b>agente de développement</b>	<b>Commission scolaire des Hauts-Bois-de-l'Ouataouais</b>
<b>Sébastien Tremblay</b>	<b>agent de développement</b>	<b>Commission scolaire au Coeur-des-Vallées</b>
<b>Sylvie Paul</b>	<b>agente de développement</b>	<b>Commission scolaire au Coeur-des-Vallées</b>
<b>Jennifer Dubeau</b>	<b>agente de développement</b>	<b>Western Quebec school board</b>
<b>Brigitte Ménard</b>	<b>directrice du CAPS</b>	<b>Table Éducation Ouauais</b>
<b>Sous la coordination de Maurice Groulx, consultant</b>		

## L'importance du partenariat et des différents rôles



# BOÎTE À OUTILS QUI VISE À AIDER LE PARENT À PRÉPARER, SOUTENIR ET GUIDER SON ENFANT À L'ÉCOLE

## Projet école/famille/communauté élaboré par l'équipe du CAPS



## Préparer

### son enfant avant son arrivée à l'école

#### Rôle du parent

- Préparer mon enfant à son arrivée à l'école
- Faire l'inventaire des forces et défis de mon enfant
- Visiter des sites utiles

#### Inscription à l'école

- Inscrire son enfant à l'école
- Identifier son école de quartier

#### Fonctionnement de l'école

- Comprendre le fonctionnement d'une école
- Participer et s'impliquer à l'école

#### Parcours scolaire

- Comprendre la structure scolaire
- Explorer les différents parcours scolaires
- Visiter certains sites

#### Informations utiles

- Sommeil
- Alimentation et collations saines



**ENFANT**

# PRÉPARER MON ENFANT À SON ARRIVÉE À L'ÉCOLE

Sous forme de liste à cocher, voici quelques sujets que vous pourriez aborder avec votre enfant et qui pourraient favoriser son arrivée à l'école.

## AU COURS DE L'ÉTÉ

- visiter la cour de l'école
- jouer sur les différents plateaux de jeux
- marcher dans les rues du quartier

## À LA MAISON

- décrire la routine d'une journée à l'école du matin jusqu'au soir
- prévoir une modalité de communication
- pratiquer votre enfant à se coucher plus tôt (1 semaine avant)

## MATÉRIEL SCOLAIRE

- choisir avec lui sa boîte à goûter
- inscrire avec lui son nom sur tous ses objets
- pratiquer une routine d'usage de son matériel scolaire

## DISCUSSION AVEC VOTRE ENFANT

- sur ses appréhensions (peurs) face à son arrivée à l'école
- sur comment il prévoit réagir dans un conflit
- sur comment exprimer correctement ses besoins

# FAIRE L'INVENTAIRE DES FORCES ET DÉFIS DE MON ENFANT

Voici un petit outil simple qui permet de jeter un premier coup d'œil sur votre enfant et qui pourrait même être utile lors de la première rencontre à l'école.

## AUTONOMIE

- s'habille seul
- se déshabille seul
- attache ses souliers
- fait ce qui est demandé
- demande l'aide au besoin

1	2	3
1	2	3
1	2	3
1	2	3
1	2	3

## COMPORTEMENT

- attend son tour
- maintient une posture adéquate
- peut maintenir son attention
- respecte les autres en parole et en geste
- reconnaît ce qu'il fait

1	2	3
1	2	3
1	2	3
1	2	3
1	2	3

## MOTRICITÉ

- se déplace de façon coordonnée
- est capable de tracer une ligne
- est capable de découper
- peut dessiner un bonhomme

1	2	3
1	2	3
1	2	3
1	2	3

## CONNAISSANCES GÉNÉRALES

- connaît les couleurs (ex : bleu, blanc, rouge)
- peut s'orienter (devant, derrière sur sons)
- est capable de comparer (plus grand, plus petit)
- connaît les parties du corps (yeux, tête, bouche)
- connaît les chiffres de 1 à 10
- connaît l'alphabet
- reconnaît son nom

1	2	3
1	2	3
1	2	3
1	2	3
1	2	3
1	2	3
1	2	3

## LANGAGE

- prononce bien les mots
- peut répéter une phrase
- fait des phrases complètes
- exprime ses besoins correctement
- comprend les messages

1	2	3
1	2	3
1	2	3
1	2	3
1	2	3

### Légende

3 = mon enfant le fait facilement

2 = avec un peu de difficulté

1 = avec difficulté

## VISITER DES SITES UTILES

Pour en savoir plus, voici quelques sites et outils web qui abordent la préparation à l'école.

<b>CASIOPE</b>	<p>Le site CASIOPE vous propose une démarche et des outils qui favorisent une transition harmonieuse entre le milieu de garde et le milieu scolaire.</p> <ul style="list-style-type: none"><li>• <a href="http://casiope.org/services-view/passage-a-lecole/">casiope.org/services-view/passage-a-lecole/</a></li></ul>
<b>NAÎTRE ET GRANDIR</b>	<p>Vous pourrez retrouver sur ce site, une banque d'activités et d'informations sur le développement de l'enfant de 0 à 5 ans.</p> <ul style="list-style-type: none"><li>• <a href="http://www.naitreetgrandir.com/fr/">www.naitreetgrandir.com/fr/</a></li></ul>
<b>CARTE ROUTIÈRE VERS LE PRÉSCOLAIRE</b>	<p>Ce site s'adresse principalement aux parents dont l'enfant a des besoins particuliers.</p> <ul style="list-style-type: none"><li>• <a href="http://w3.uqo.ca/transition/carte/">http://w3.uqo.ca/transition/carte/</a></li></ul>



# INSCRIRE SON ENFANT À L'ÉCOLE

## SOURCE D'INFORMATION

---

Annuellement, les commissions scolaires font paraître un communiqué dans les journaux locaux pour inviter les parents à inscrire leur enfant à leur école de quartier.

## DATE D'INSCRIPTION

---

Règle générale, la période d'inscription à la maternelle se situe entre le mois de janvier et février.

## ADMISSION

---

Sont admissibles à la maternelle, tous les enfants qui auront 5 ans au 30 septembre de l'année de l'inscription.

## OÙ

---

À l'école primaire désignée pour le territoire où votre enfant réside. Pour connaître votre école de territoire, visitez le site web de votre commission scolaire.

## QUOI APPORTER

---

1. le certificat de naissance de l'enfant obligatoire (grand format, copie originale) incluant le nom des parents, émis en vertu du nouveau code civil et qui vous sera ensuite remis;
2. pour les enfants ayant un handicap, les rapports des professionnels de la santé confirmant le handicap;
3. une preuve de résidence sur le territoire de la commission scolaire (facture Hydro, Bell etc.);
4. la carte «soleil» (assurance maladie);
5. le carnet de santé (facultatif).

# INSCRIRE SON ENFANT À L'ÉCOLE

## DÉROGATION

---

Si votre enfant n'a pas l'âge de 5 ans au 30 septembre et que vous souhaitez l'inscrire, vous devez faire une demande de dérogation qui nécessitera des évaluations spécifiques (consulter votre commission scolaire pour connaître la procédure).

## CHOIX D'ÉCOLE

---

Lors de l'inscription de votre enfant, il est aussi possible de faire une demande de choix d'école (consulter le site web de votre commission scolaire) pour connaître l'application de la politique sur les choix d'école.

## OBTENTION D'UN CERTIFICAT DE NAISSANCE

---

- si votre enfant est né au Québec, vous devez vous adresser à la Direction de l'état civil en téléphonant au 1 800 567-3900. Il est essentiel de vous procurer un certificat grand format.
- si votre enfant est né en Ontario, vous devez vous adresser au Bureau du registraire général de l'état civil en téléphonant au 1 416 325-8305. Il est essentiel de vous procurer un certificat grand format.
- si votre enfant est né ailleurs qu'au Québec ou en Ontario, vous devez vous adresser au Bureau du registraire général de l'état civil de la province ou du pays concerné.

## INSCRIPTION AUX ÉCOLES ANGLOPHONES DU QUÉBEC

---

Afin de se qualifier pour recevoir une éducation en anglais dans les écoles anglophones, les élèves doivent répondre à certains critères en vertu de la Charte de la langue française telle que définie par le gouvernement du Québec. Les parents doivent se procurer un certificat d'admissibilité auprès du ministère de l'Éducation.

## IDENTIFIER SON ÉCOLE DE QUARTIER

### Voici des informations utiles pour vous permettre d'identifier votre école de quartier.

1. Il faut d'abord connaître le nom de la commission scolaire qui est responsable des écoles qui desservent les élèves de votre quartier.
2. C'est en vous rendant sur le site de votre commission scolaire que vous pourrez identifier l'école ou vous devez vous rendre pour inscrire votre enfant.

<b>CSCV</b> Commission scolaire au Cœur-des-Vallées	<a href="http://apps.cscv.qc.ca/GEOBUS/Pages/Anonyme/parents/page.fr.aspx">http://apps.cscv.qc.ca/GEOBUS/Pages/Anonyme/parents/page.fr.aspx</a>	819 986-8511
<b>CSD</b> Commission scolaire des Draveurs	<a href="http://www.csdraveurs.qc.ca/ScriptorWeb/scripto.asp?resultat=234128">http://www.csdraveurs.qc.ca/ScriptorWeb/scripto.asp?resultat=234128</a>	819 663-9221
<b>CSPO</b> Commission scolaire des Portages-de-l'Outaouais	<a href="http://www.cspo.qc.ca/etablissements.htm">http://www.cspo.qc.ca/etablissements.htm</a>	819 771-4548
<b>CSHBO</b> Commission scolaire des Hauts-Bois-de-l'Outaouais	<a href="http://www.cshbo.qc.ca/index.php/parents/trouver-une-ecole">http://www.cshbo.qc.ca/index.php/parents/trouver-une-ecole</a>	819 449-7866
<b>WQSB</b> Western Québec School Board	<a href="http://68.171.64.27/GeobusInternet/Pages/Anonyme/parents/page.fr.aspx">http://68.171.64.27/GeobusInternet/Pages/Anonyme/parents/page.fr.aspx</a>	819 684-2336

# Comprendre le fonctionnement d'une école

## Mission de l'école

---

### **INSTRUIRE**

L'école a une mission irremplaçable en ce qui a trait à la transmission de la connaissance. Réaffirmer cette mission, c'est donner de l'importance au développement des activités intellectuelles et à la maîtrise des savoirs. Dans le contexte actuel de la société du savoir, la formation de l'esprit doit être une priorité pour chaque établissement.

### **SOCIALISER**

L'école doit être un agent de cohésion : favoriser le sentiment d'appartenance à la collectivité et l'apprentissage du «vivre-ensemble».

### **QUALIFIER**

L'école a le devoir de rendre tous les élèves aptes à entreprendre et à réussir un parcours scolaire ou à s'intégrer à la société par la maîtrise de compétences professionnelles.

## Équipe école

---

Sous la responsabilité de la direction d'école, l'équipe est composée d'enseignants, de personnel de soutien et de professionnels.

- équipe d'enseignants
- professionnels
- service de garde scolaire
- personnel de soutien

## Place des parents

---

### **BÉNÉVOLAT**

selon votre disponibilité et les besoins de l'école

### **ORGANISME DE PARTICIPATION DES PARENTS**

visé à promouvoir la participation des parents à l'élaboration, à la réalisation et à l'évaluation périodique du projet éducatif. L'OPP s'occupe fréquemment des collectes de fonds.

### **CONSEIL D'ÉTABLISSEMENT**

est formé de parents, de membres du personnel et de représentants de la communauté. Il est décisionnel sur le budget de l'école, le projet éducatif, aux sorties éducatives, aux collectes de fonds et aux règles de vie de l'école.

# Comprendre le fonctionnement d'une école

- Assister aux activités de l'école
- Participer à des sondages ou consultations
- S'engager comme bénévole
- Participer à l'assemblée annuelle (AGA)
- Se faire élire au conseil d'établissement (CE)
- Collaborer à l'organisme de participation des parents (OPP)
- Participer au comité des utilisateurs du service de garde
- Représenter le CE au comité de parents de la CS
- Participer à certains comités consultatifs
- Représenter le comité de parent au conseil des commissaires

## Bénévolat

---

Chaque école a des besoins et modalités différentes à l'égard du bénévolat. Celle-ci pourrait solliciter votre aide dans différentes activités. Ex : sorties scolaires, activités spéciales, support dans des projets spécifiques. Chaque parent est invité à faire connaître ses disponibilités et les services qu'il peut offrir.

## Organisme de participation des parents (OPP)

---

L'organisme de participation des parents vise à promouvoir la participation des parents à l'élaboration, à la réalisation et à l'évaluation périodique du projet éducatif ainsi que le soutien qu'ils doivent accorder à la réussite scolaire de leur enfant. L'OPP s'occupe fréquemment des collectes de fonds.

## Conseil d'établissement (CE)

---

Les représentants des parents au conseil d'établissement sont élus au cours de l'assemblée générale des parents qui se déroule habituellement au cours du mois de septembre.

Le conseil d'établissement est formé de parents, de membres du personnel et de représentants de la communauté.

Il est décisionnel sur le budget de l'école, le projet éducatif, aux sorties éducatives, aux collectes de fonds et aux règles de vie de l'école.

## Comité de parents

---

Le comité des parents est un comité aviseur auprès du conseil des commissaires. Il est formé d'un représentant de chaque école, élu par les parents.

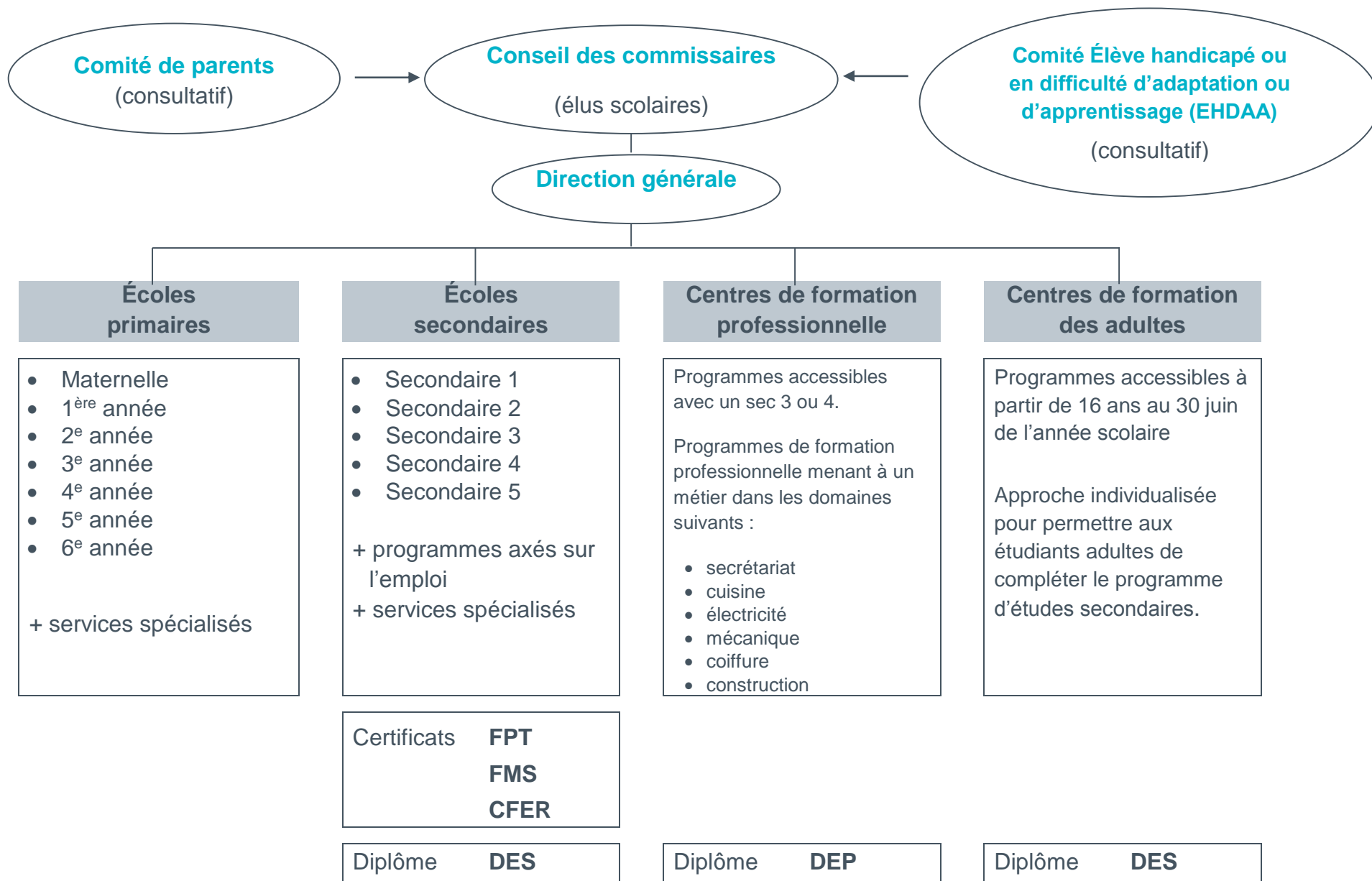
Le rôle principal du comité de parents est de représenter les intérêts des parents et de favoriser la participation des parents. Aussi, la commission scolaire consulte le comité de parents sur différents sujets.

# PARTICIPER ET S'IMPLIQUER À L'ÉCOLE

- Assister aux activités de l'école
- Participer à des sondages ou consultations
- S'engager comme bénévole
- Participer à l'assemblée annuelle
- Se faire élire au conseil d'établissement
- Collaborer à l'organisme de participation des parents
- Participer au comité des utilisateurs du service de garde
- Représenter le CE au comité de parents de la CS
- Participer à certains comités consultatifs
- Représenter le comité de parent au conseil des commissaires

<b>BÉNÉVOLAT</b>	Chaque école a des besoins et modalités différentes à l'égard du bénévolat. Celle-ci pourrait solliciter votre aide dans différentes activités. Ex : sorties scolaires, activités spéciales, support dans des projets spécifiques. Chaque parent est invité à faire connaître ses disponibilités et les services qu'il peut offrir.
<b>ORGANISME DE PARTICIPATION DES PARENTS</b>	L'organisme de participation des parents vise à promouvoir la participation des parents à l'élaboration, à la réalisation et à l'évaluation périodique du projet éducatif ainsi que le soutien qu'ils doivent accorder à la réussite scolaire de leur enfant. L'OPP s'occupe fréquemment des levées de fonds.
<b>CONSEIL D'ÉTABLISSEMENT</b>	<p>Les représentants des parents au conseil d'établissement sont élus au cours de l'assemblée générale des parents qui se déroule habituellement au cours du mois de septembre.</p> <p>Le conseil d'établissement est formé de parents, de membres du personnel et de représentants de la communauté.</p> <p>Il est décisionnel sur le budget de l'école, le projet éducatif, aux sorties éducatives, aux collectes de fonds et aux règles de vie de l'école.</p>
<b>COMITÉ DE PARENTS</b>	<p>Le comité des parents est un comité aviseur auprès du conseil des commissaires. Il est formé d'un représentant de chaque école, élu par les parents.</p> <p>Le rôle principal du comité de parents est de représenter les intérêts des parents et de favoriser la participation des parents. Aussi, la commission scolaire consulte le comité de parents sur différents sujets.</p>

# COMPRENDRE LA STRUCTURE SCOLAIRE

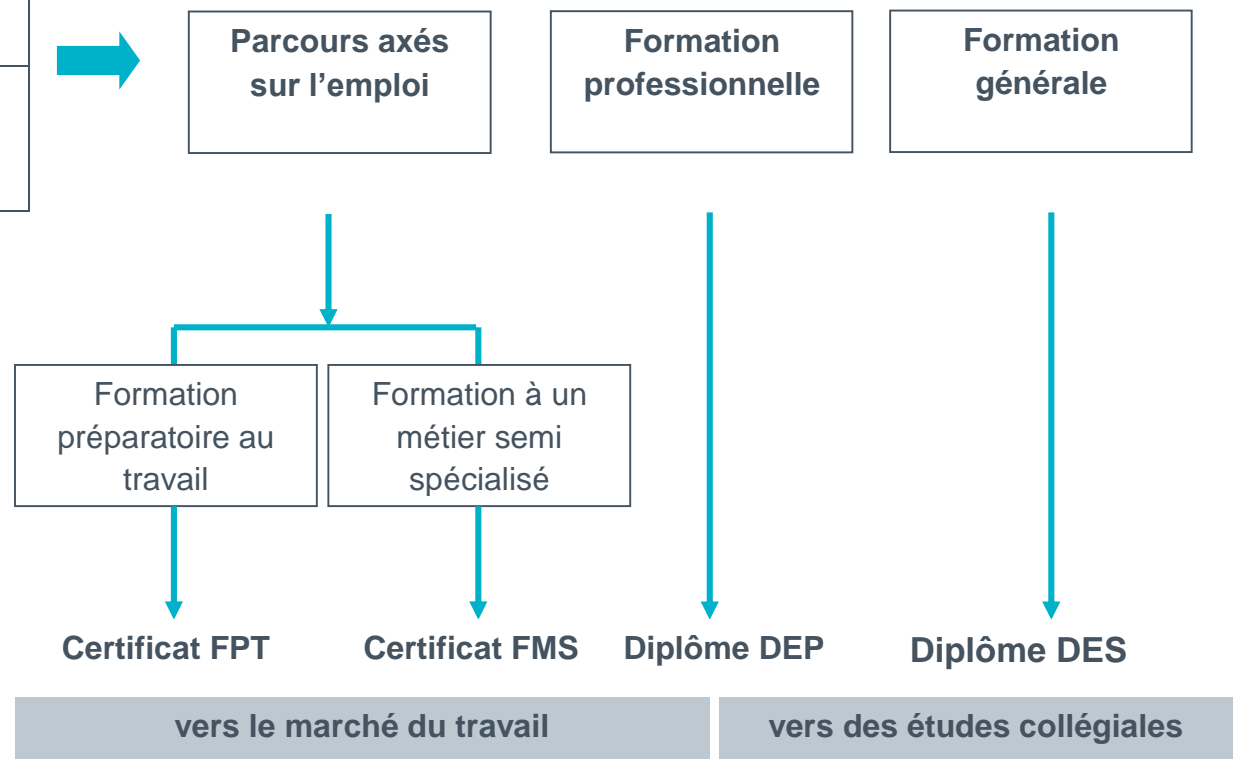


# EXPLORER LES DIFFÉRENTS PARCOURS SCOLAIRES

Préscolaire	Maternelle	4 ans
		5 ans

Primaire	1 <sup>er</sup> cycle	1 <sup>ère</sup> et 2 <sup>e</sup>
	2 <sup>e</sup> cycle	3 <sup>e</sup> et 4 <sup>e</sup>
	3 <sup>e</sup> cycle	5 <sup>e</sup> et 6 <sup>e</sup>

Secondaire	1 <sup>er</sup> cycle	Sec 1 Sec 2
	2 <sup>e</sup> cycle	Sec 3 Sec 4 Sec 5



FPT : certificat de formation préparatoire au travail

FMS : certificat de formation à un métier semi spécialisé

DEP : diplôme d'études professionnelles

DES : diplôme d'études secondaires



## Voici différents sites qui s'adressent principalement aux jeunes

### Sur les devoirs

---

Pour les jeunes du primaire, le site « Allô prof » a pour mission d'aider des élèves à réussir dans leurs études. Papa et maman peuvent s'y référer afin d'aider dans les devoirs. N'est-ce pas génial? « Allô prof » c'est une équipe d'enseignants qualifiés et une communauté virtuelle composée d'élèves aidants, de parents et d'acteurs de l'éducation.

- [www.alloprof.qc.ca](http://www.alloprof.qc.ca)
- Téléphone 514 527-3726 (Montréal) ou 1 888 776-4455 (ailleurs au Québec)

### Sur l'apprentissage ludique

---

#### Les Explorateurs et Les Débrouillards

- Ces deux sites sont consacrés aux sciences. « Les Explorateurs » est conçu pour les 6 à 10 ans et « Les Débrouillards » pour les 9 à 14 ans. Tu y trouveras des expériences à réaliser, des vidéos à visionner et des jeux questionnaires pour jouer.
- [www.lesexplos.com](http://www.lesexplos.com)
- [www.lesdebrouillards.qc.ca](http://www.lesdebrouillards.qc.ca)

#### Du plaisir à lire

- Dans la section *Jeux et activités*, tu découvriras des personnages qui te feront découvrir des activités reliées à la lecture.
- [www.duplaisiralire.com](http://www.duplaisiralire.com)

#### Le Terrain de Jeux de la Fondation Paul Gérin-Lajoie

- Voici un site web, pour les 5 à 12 ans, où tu trouveras plein de jeux amusants. Des mots croisés, des devinettes, des jeux d'associations et beaucoup d'autres. Tu veux améliorer ton français écrit, tu es au bon endroit!
- [www.jeuxpql.com](http://www.jeuxpql.com)

### Pour de l'aide

---

#### Tel-jeunes

- « Tel jeunes » est un service d'intervention ponctuel, confidentiel et gratuit offert de jour comme de nuit, par des intervenants professionnels, pour tous les jeunes de 5 à 20 ans. Beaucoup de sujets sont traités entre autres, l'intimidation, la violence, le harcèlement, le taxage et les chagrins.
- Sans frais : 1 800 263-2266
- [www.teljeunes.com](http://www.teljeunes.com)

#### Jeunesse J'Écoute

- Tu vis des problèmes reliés à l'intimidation, la violence, l'école? Appelle Jeunesse J'écoute au 1 800 668-6868, c'est gratuit. Il y a toujours un intervenant avec qui tu pourras parler, jour et nuit.
- [www.jeunessejecoute.ca/Teens/Home.aspx](http://www.jeunessejecoute.ca/Teens/Home.aspx)

#### Première ressource

- Première ressource est un service anonyme et gratuit de consultation professionnelle pour les relations parents-enfants.
- Sans frais : 1 866 329-4223
- <http://www.premiereresource.com/>

#### Branché sur le positif

- Sais-tu faire la différence entre taquinerie, conflit et intimidation? L'intimidation sais-tu ce que c'est? L'intimidation, c'est quand une personne ou un groupe de personnes insulte, humilie, exclut, frappe ou menace une autre personne, vole ou brise ce qui lui appartient. Sur ce site, tu trouveras une foule de renseignements sur l'intimidation et quelques trucs pour t'en sortir.
- [www.branchepositif.gouv.qc.ca](http://www.branchepositif.gouv.qc.ca)

Source : PREL

# SOMMEIL

<b>1</b>	Adoptez une routine régulière pour le coucher.
<b>2</b>	Créez un environnement relaxant pour le coucher.
<b>3</b>	Faites en sorte que votre chambre soit calme, sombre et fraîche.
<b>4</b>	N’emmenez pas vos soucis et préoccupations au lit.
<b>5</b>	N’allez pas vous coucher le ventre vide – mais les gros repas sont également déconseillés.
<b>6</b>	Avant d’aller se coucher, évitez les boissons et aliments qui contiennent de la caféine, ainsi que les médicaments comportant des stimulants.
<b>7</b>	Ne vous lancez pas dans des exercices physiques poussés dans les six heures qui précèdent l’heure du coucher.
<b>8</b>	Évitez les nuits trop courtes, l’irrégularité ne permet pas à l’organisme de trouver son rythme.
<b>9</b>	Levez-vous à la même heure chaque matin!

Source: The AMERICAN ACADEMY OF SLEEP MEDICINE

# ALIMENTATION ET COLLATIONS SAINES

## Suggestions de collations saines

- Craquelins de blés entiers ou petites carottes avec houmous
- Yogourt et gaufrette Graham
- Maïs soufflé, nature ou garni de fromage parmesan
- Bretzels multigrains et quartiers d'orange
- Bâtonnets de fromage et pomme
- Biscuits de blé entier aux figues et compote de pomme nature
- Croustilles de maïs cuites au four et salsa
- Pain aux bananes et fromage en tranche

## Exemples de collations judicieuses

Suggestions		Au lieu de ...
Craquelins, muffins et pains de blé entier	-----	Beignes ou danoises
Fruits frais ou séchés	-----	Rubans aux fruits sucrés
Jus de fruits ou de légumes à 100 % ou lait nature pauvre en gras	-----	Boissons aux fruits ou boissons gazeuses
Maïs soufflé nature pauvre en gras	-----	Maïs soufflé au beurre ou enrobé de sucre
Croustilles de type tortilla cuites au four	-----	Croustilles de pommes de terre ou bâtonnets au fromage
Barres granola de grains entiers ou d'avoine (vérifiez la liste des ingrédients et le tableau de valeur nutritive pour faire le meilleur choix).	-----	Tablettes de chocolat
Bretzels pauvres en sel ou non salés	-----	Bretzels réguliers
Légumes et trempette pauvre en gras	-----	Croustilles de pommes de terre et trempette
Mélange avec céréales de grains entiers et graines	-----	Noix et bonbons enrobés de chocolat

Source : Fondation des maladies du cœur du Canada

## Soutenir et accompagner

son enfant pendant son parcours scolaire

### Pratiques gagnantes

- Pratiques gagnantes - Parent
- Pratiques gagnantes - Élève
- Pratiques gagnantes - Équipe école

### Les temps forts de l'année

- Planifier l'accompagnement
- Visiter certains sites

### Communication avec l'école

- Développer de bonnes pratiques de communication
- Se préparer avant de communiquer avec l'école

### Informations utiles

- Troubles d'apprentissage en bref
- Déficit de l'attention/hyperactivité

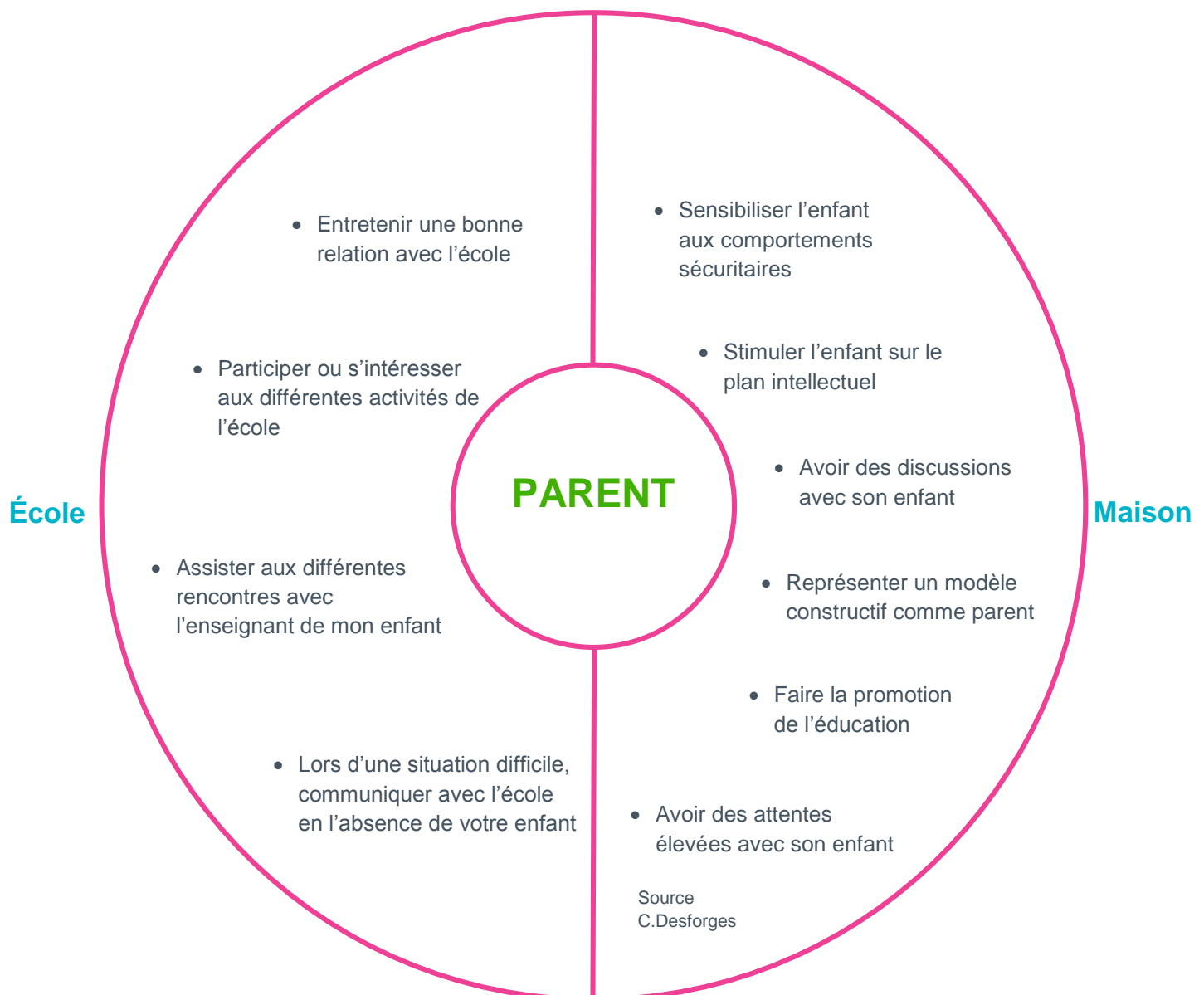


**JEUNE**

# PRATIQUES GAGNANTES- PARENT

Voici des propositions inspirées de la recherche qui mettent en valeur les pratiques les plus prometteuses.

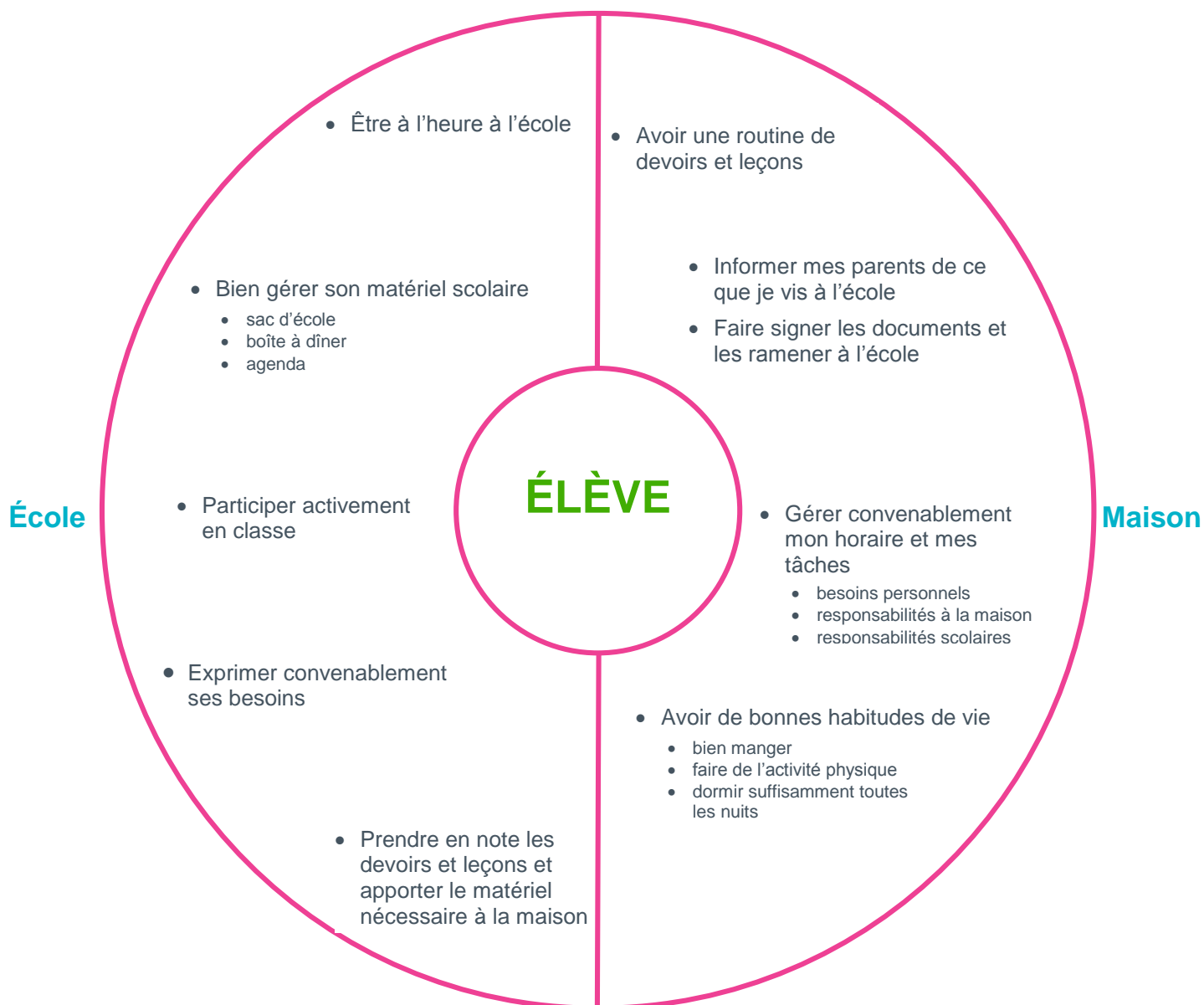
La qualité de la relation école / famille est un levier important pour la réussite de l'élève. Celle-ci facilite la communication et consolide l'interdépendance éducative de l'école et des parents.



# PRATIQUES GAGNANTES- ÉLÈVE

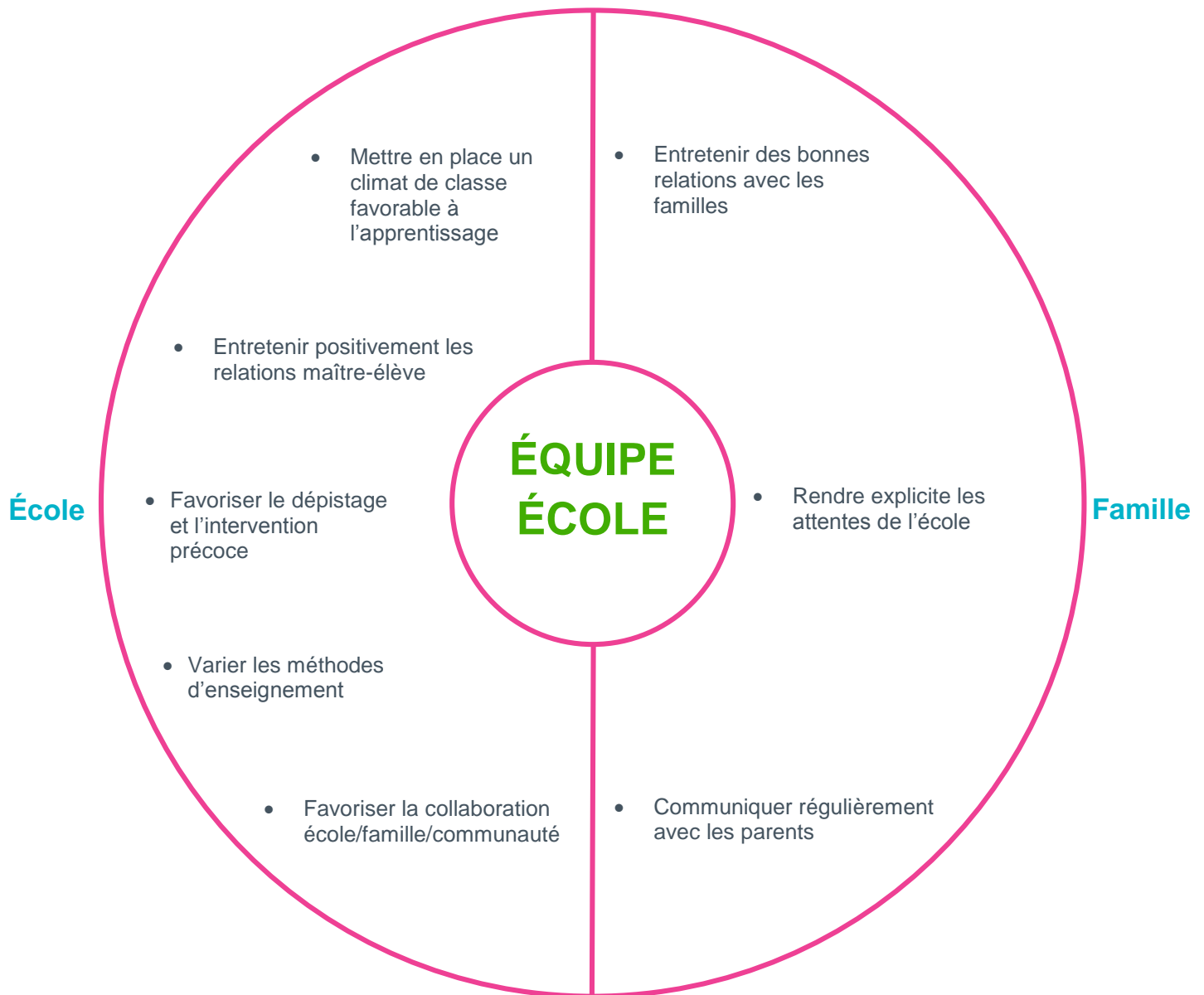
Lorsque votre enfant est à l'école, il est appelé à jouer le rôle « d'élève ». Cette réalité n'est pas toujours évidente pour lui!

Ce schéma propose quelques pistes intéressantes qui pourraient alimenter un dialogue éclairant entre vous et votre enfant.



# PRATIQUES GAGNANTES- ÉQUIPE ÉCOLE

Dans le respect de l'autonomie professionnelle des membres de l'équipe école, voici des propositions qui sont appuyées par la recherche. Celles-ci proviennent essentiellement des fiches pratiques accompagnant le document « Pour agir efficacement sur les déterminants de la persévérance scolaire et de la réussite scolaire » de *Réunir Réussir* (2013).



# PLANIFIER L'ACCOMPAGNEMENT

## LES TEMPS FORTS DE L'ANNÉE

### Début

#### La première journée d'école

Un départ à ne pas manquer. Une journée agrémentée d'activités, de rencontres et de retrouvailles. Variable selon l'âge de votre enfant.

#### Assemblée générale annuelle de l'école

Une rencontre d'une heure permettant à l'école de présenter ses réalisations et faire l'élection de membres du conseil d'établissement composé de parents, d'enseignants et de représentants de la communauté. Le conseil d'établissement adopte le plan de réussite, le code de vie. C'est une bonne façon de s'engager dans l'école.

#### Rencontre des enseignants

Une rencontre d'une heure qui permet de faire un premier contact avec les enseignants et connaître les attentes et le fonctionnement de classe.

### En cours d'année

#### La première communication

Cette première communication se veut un bulletin maison qui vise à vous informer de comment se débrouille votre enfant à l'école.

#### Le premier bulletin

Le premier bulletin se veut d'abord et avant tout un état des apprentissages. Il inclut souvent des commentaires sur le comportement. La rencontre avec les enseignants est importante car elle permet de faire des ajustements permettant à l'élève de mieux réussir. C'est le moment de souligner les efforts et les réussites, petites ou grandes.

#### Le deuxième bulletin

Des rencontres avec les enseignants peuvent avoir lieu pour les élèves qui sont en difficulté. Il est important de faire une rétroaction avec son enfant, l'aider à se fixer des objectifs pour les derniers mois de l'année et l'encourager à persévérer malgré des défis.

#### Inscription

Annuellement, l'école fait parvenir à la maison un formulaire que les parents doivent compléter afin de confirmer l'inscription de leur enfant pour l'année scolaire prochaine.

### Fin d'année

#### Examens de fin d'année

Surtout au secondaire, cette période nécessitera plus d'études. L'encadrement parental demeure nécessaire.

#### Le dernier bulletin

Le document peut arriver par la poste ou par l'enfant dans les dernières journées d'école. Il est important de garder cette copie du dernier bulletin car elle inclut les notes de l'année entière. Un retour avec l'enfant sur ses résultats est souhaitable.



# VISITER CERTAINS SITES

## Voici différents sites qui s'adressent principalement aux jeunes

### Sur les devoirs

---

Pour les jeunes du primaire, le site « Allô prof » a pour mission d'aider des élèves à réussir dans leurs études. Papa et maman peuvent s'y référer afin d'aider dans les devoirs. « Allô prof » c'est une équipe d'enseignants qualifiés et une communauté virtuelle composée d'élèves aidants, de parents et d'acteurs de l'éducation.

- [www.alloprof.qc.ca](http://www.alloprof.qc.ca)
- Téléphone 514 527-3726 (Montréal) ou 1 888 776-4455 (ailleurs au Québec)

### Sur l'apprentissage ludique

---

#### Les Explorateurs et Les Débrouillards

- Ces deux sites sont consacrés aux sciences. « Les Explorateurs » est conçu pour les 6 à 10 ans et « Les Débrouillards » pour les 9 à 14 ans. Tu y trouveras des expériences à réaliser, des vidéos à visionner et des jeux questionnaires pour jouer.
- [www.lesexplos.com](http://www.lesexplos.com)
- [www.lesdebrouillards.qc.ca](http://www.lesdebrouillards.qc.ca)

#### Du plaisir à lire

- Dans la section *Jeux et activités*, tu découvriras des personnages qui te feront découvrir des activités reliées à la lecture.
- [www.duplaisiralire.com](http://www.duplaisiralire.com)

#### Le Terrain de Jeux de la Fondation Paul Gérin-Lajoie

- Voici un site web, pour les 5 à 12 ans, où tu trouveras plein de jeux amusants. Des mots croisés, des devinettes, des jeux d'associations et beaucoup d'autres. Tu veux améliorer ton français écrit, tu es au bon endroit!
- [www.jeuxpql.com](http://www.jeuxpql.com)

### Pour de l'aide

---

#### Tel-jeunes

- « Tel jeunes » est un service d'intervention ponctuel, confidentiel et gratuit offert de jour comme de nuit, par des intervenants professionnels, pour tous les jeunes de 5 à 20 ans. Beaucoup de sujets sont traités entre autres, l'intimidation, la violence, le harcèlement, le taxage et les chagrins.
- Sans frais : 1 800 263-2266
- [www.teljeunes.com](http://www.teljeunes.com)

#### Jeunesse J'Écoute

- Tu vis des problèmes reliés à l'intimidation, la violence, l'école? Appelle Jeunesse J'écoute au 1 800 668-6868, c'est gratuit. Il y a toujours un intervenant avec qui tu pourras parler, jour et nuit.
- [www.jeunessejecoute.ca/Teens/Home.aspx](http://www.jeunessejecoute.ca/Teens/Home.aspx)

#### Première ressource

- Première ressource est un service anonyme et gratuit de consultation professionnelle pour les relations parents-enfants.
- Sans frais : 1 866 329-4223
- <http://www.premiereresource.com/>

#### Branché sur le positif

- Sais-tu faire la différence entre taquinerie, conflit et intimidation? L'intimidation sais-tu ce que c'est? L'intimidation, c'est quand une personne ou un groupe de personnes insulte, humilie, exclut, frappe ou menace une autre personne, vole ou brise ce qui lui appartient. Sur ce site, tu trouveras une foule de renseignements sur l'intimidation et quelques trucs pour t'en sortir.
- [www.branchepositif.gouv.qc.ca](http://www.branchepositif.gouv.qc.ca)

Source : PREL

Tout au long du parcours scolaire de votre enfant, la collaboration école / famille repose essentiellement sur la qualité des communications qui existent entre elles.

C'est par elle que vous pouvez préserver votre relation de confiance avec l'école.

## Voici quelques conseils utiles :

- Avant de communiquer avec l'école, évitez le mode réactif et prenez le temps de vous préparer (voir document);
- Avoir une attitude positive centrée sur les forces de l'enfant, de la famille et de l'école;
- Être courtois et respectueux;
- Faire preuve d'écoute et s'en tenir aux faits;
- Demeurer calme et confiant;
- Communiquer dans des termes clairs et simples;
- Faire preuve de patience et travailler ensemble;
- Proposer des options en respect des réalités de chacun;
- Préciser les attentes de chacun et convenir du suivi

## En tout temps

- Être courtois
- Être ouvert
- Être respectueux
- Éviter la confrontation
- Être bien compris
- Regarder les aspects positifs

## Avant

- Établir l'objectif de l'appel
- Rassembler les faits
- Proposer des solutions
- Chercher un compromis

## Pendant

- Nommer l'objet de l'appel
- Parler des faits
- Identifier des pistes de solution
- Prévoir un suivi
- Remercier

## Après

- Noter les informations suite à la communication
- Faire un suivi s'il y a lieu

## NOTES

# TROUBLES D'APPRENTISSAGE EN BREF

## Troubles d'apprentissage

---

Les troubles d'apprentissage sont des troubles permanents d'origine neurologique qui perturbent l'acquisition, la compréhension, l'utilisation et le traitement de l'information verbale ou non verbale.

### Dyslexie

---

D'origine neurologique, la dyslexie est un trouble de l'apprentissage de la lecture qui affecte la capacité de l'enfant à reconnaître les mots à l'écrit. Son vocabulaire est généralement plus pauvre que la moyenne et son niveau de compréhension des textes et des consignes plus faible.

### Dysorthographe

---

D'origine neurologique, la dysorthographe est un trouble d'apprentissage qui ralentit l'acquisition et la maîtrise de l'orthographe. Elle est souvent accompagnée d'un trouble de la lecture, la dyslexie.

### Dysphasie

---

La dysphasie est un trouble du langage qui touche l'expression et la compréhension du message verbal. Cette anomalie du développement du langage résulte d'une atteinte neurologique; elle n'est pas attribuable à une déficience auditive ou intellectuelle ni à un manque de stimulation.

### Dyspraxie

---

La dyspraxie est un trouble neurologique du développement de la coordination et de la motricité qui affecte la capacité à planifier, à organiser et à automatiser les gestes moteurs.

### Dyscalculie

---

La dyscalculie est un trouble des apprentissages numériques, c'est-à-dire du nombre et du calcul. L'enfant a de la difficulté à comprendre les concepts arithmétiques de base (même le concept de nombre lui-même), à mémoriser les séquences et les tables, à effectuer des opérations et à résoudre des problèmes mathématiques.

## Trouble du comportement

---

La plupart des problèmes de comportement sont anodins et souvent attribuables à des difficultés du développement auxquelles il peut être assez simple de remédier. Cependant, il existe des problèmes plus graves, qui demandent habituellement l'aide de spécialistes. Dans le milieu scolaire, on les appelle les troubles du comportement.

### Trouble au déficit d'attention avec ou sans hyperactivité TDAH

---

Le TDAH est un syndrome d'origine neuropsychologique qui se manifeste particulièrement par l'inattention, l'hyperactivité et l'impulsivité. Ce trouble a des effets sur le comportement, l'apprentissage et, souvent, les rapports de l'enfant avec ses pairs.

**NOTE : Les services alloués à ces clientèles sont relatifs aux politiques EHDAA des différentes commissions scolaires.**

Sources : Le Grand Guide de la petite école [www.marceldidier.com](http://www.marceldidier.com)

Autre site utile : Association québécoise des troubles d'apprentissage

## À la lumière des connaissances médicales actuelles

### Qu'est-ce que le déficit d'attention/hyperactivité?

---

Le déficit d'attention/hyperactivité est un problème neurologique : certains secteurs du cerveau fonctionnent au ralenti (striatum et lobes frontaux).

Ce ralentissement est relié à un manque de fabrication de substances chimiques (dopamine et norépinéphrine).

Le ralentissement cérébral est responsable de l'inattention, du besoin de bouger, ainsi que de l'impulsivité et des difficultés d'auto-contrôle.

### Quelle est l'origine du déficit d'attention/hyperactivité?

---

Dans la grande majorité des cas, le problème est héréditaire, c'est-à-dire que l'on retrouve très fréquemment dans la famille une autre personne (un grand-parent, un parent, un frère ou une sœur, un oncle ou une tante, un cousin ou une cousine) qui a présenté ou qui présente à des degrés divers des symptômes de DAH.

On n'a jamais prouvé de façon scientifique que les sucres, les colorants, les additifs peuvent causer un déficit d'attention/hyperactivité.

### Comment se développe le déficit d'attention/hyperactivité?

---

Le déficit d'attention/hyperactivité évolue avec le développement cérébral normal de l'enfant; heureusement les symptômes s'améliorent avec les années, sans toutefois disparaître complètement. Cependant, les défis scolaires augmentent avec les années.

Le déficit d'attention/hyperactivité peut exister avec ou sans autres difficultés associées telles que des problèmes d'apprentissage spécifiques, des ressources intellectuelles limitées, des problèmes d'opposition ou d'agressivité, des problèmes d'anxiété ou de dépression. La présence ou non de ces difficultés associées peuvent faciliter ou compliquer le cheminement de l'enfant. Les symptômes deviennent plus évidents selon les demandes faites par le milieu; ils peuvent également augmenter suite à des situations de stress vécues par l'enfant.

### Comment aider?

---

La médication n'est pas suffisante en soi, il est indispensable de mettre en place des mesures particulières aussi bien à la maison qu'à l'école.

Sources : Protocole TDAH Desjardins, Groulx et Lavigueur

# DÉFICIT DE L'ATTENTION / HYPERACTIVITÉ

Ce court document a pour but de vous donner des informations sur le déficit d'attention/hyperactivité. De nos jours, plusieurs de nos élèves sont aux prises avec les difficultés suivantes :

## A. L'INATTENTION

- Ex:
- Manque d'attention envers les détails;
  - A de la difficulté à maintenir son attention;
  - Semble ne pas écouter, est facilement distrait;
  - A de la difficulté à suivre une consigne;
  - Oublie facilement des tâches;
  - Perd son matériel scolaire.

## B. L'AGITATION

- Ex:
- A besoin de bouger;
  - Se lève souvent;
  - Court et grimpe;
  - Parle trop;
  - Agit comme s'il était sur un ressort;
  - Manque de calme.

## C. L'IMPULSIVITÉ

- Ex:
- Agit avant de penser;
  - N'attend pas son tour;
  - Interrompt les autres;
  - Donne des réponses avant la fin d'une question;
  - S'introduit dans le jeu des autres enfants;
  - Manque de calme.

Si votre enfant manifeste une ou plusieurs de ces caractéristiques, il présente peut-être un déficit d'attention/hyperactivité. Ce qui pourrait expliquer pourquoi il a de la difficulté à s'intégrer et à bien suivre en classe. Si vous manifestez le besoin de partager davantage, veuillez communiquer avec le titulaire de votre enfant ou un spécialiste dans ce domaine.

Sources : Protocole TDAH Desjardins, Groulx et Lavigueur

## Guider

son enfant vers un certificat et un diplôme

### Orientation professionnelle

- Guider son enfant vers un choix de carrière
- Explorer les intelligences multiples

### Profil

- Monter le portfolio scolaire de son enfant

### Différents parcours au secondaire

- Mieux comprendre les parcours FPT
- Mieux comprendre les parcours FMS
- Mieux comprendre les parcours DES
- Mieux comprendre les parcours DEP

**FPT** : formation préparatoire au travail

**FMS** : formation à un métier semi-spécialisé

**DES** : diplôme d'études secondaires

**DEP** : diplôme d'études professionnelles



**CITOYEN**

## L'importance de guider son enfant

---

Au moment de choisir un métier ou une profession, plusieurs éléments favorisent la prise de décision de votre adolescent. Une bonne connaissance de lui-même, du système scolaire et du monde du travail est essentielle.

## Rôle majeur des parents

---

Plusieurs études démontrent que les parents et les amis arrivent au premier et deuxième rang en termes d'influence quant à l'orientation des adolescents. De là, l'importance de votre rôle de guidance auprès de votre enfant.

## Partenaires scolaires

---

Règle générale, votre enfant pourrait bénéficier de l'aide d'un conseiller en information scolaire et professionnelle (cisep) ou d'un conseiller en orientation (co). Ces experts pourront fournir des informations à jour des différents programmes disponibles, et si nécessaire, faire des évaluations.

## CHOISIR UNE CARRIÈRE

**c'est un mélange de raison / passion / sécurité**

## L'ÉLÈVE

**Doit avoir une bonne connaissance de lui-même**

- aptitudes
- goûts
- valeurs

**Faire l'inventaire de ses expériences de vie**

- forces, limites
- talents particuliers
- expériences de travail

**Connaître les différents programmes d'études**

- formation professionnelle
- formation technique
- formation universitaire

Sites qui pourraient être intéressants à consulter :

[www.toutpoureussir.com](http://www.toutpoureussir.com), [www.orientation.qc.ca](http://www.orientation.qc.ca), [www.visez.ca](http://www.visez.ca)



# EXPLORER LES INTELLIGENCES MULTIPLES

Le Dr Howard Gardner, professeur en éducation à l'Université Harvard de Boston, fait depuis plusieurs années de la recherche sur le développement de différentes capacités cognitives des êtres humains. Ses recherches ont mis en évidence une gamme plus étendue des intelligences que celles que nous croyions précédemment.

## Voici un bref aperçu des intelligences multiples

<b>INTELLIGENCE VERBALE / LINGUISTIQUE</b>	<b>INTELLIGENCE LOGIQUE / MATHÉMATIQUE</b>
C'est l'aptitude à penser avec des mots et à employer le langage pour exprimer ou saisir des idées complexes. On la retrouve chez les écrivains et les poètes, les traducteurs et les interprètes. C'est l'intelligence la plus mise en avant et utilisée à l'école.	Les personnes qui ont une intelligence logico-mathématique développée possèdent la capacité de calculer, de mesurer, de faire preuve de logique et de résoudre des problèmes mathématiques et scientifiques. Elles aiment les chiffres, l'analyse et le raisonnement.
<b>INTELLIGENCE VISUELLE / SPATIALE</b>	<b>INTELLIGENCE INTERPERSONNELLE</b>
Elle permet à la personne d'utiliser des capacités intellectuelles spécifiques pour avoir mentalement une représentation spatiale du monde. Les géographes, les peintres, les dessinateurs de mode, les architectes mettent à profit ce potentiel intellectuel.	Elle permet à l'individu d'agir et de réagir avec les autres de façon correcte et adaptée. Elle l'amène à constater les différences et nuances de tempérament, de caractère, de motifs d'action entre les personnes. Elle permet l'empathie, la coopération, la tolérance.
<b>INTELLIGENCE INTRAPERSONNELLE</b>	<b>INTELLIGENCE CORPORELLE / KINESTHÉSIQUE</b>
Elle permet de se former une représentation de soi précise et fidèle et de l'utiliser efficacement dans la vie. Il s'agit de la capacité à décrypter ses propres émotions, à rester ouvert à ses besoins et à ses désirs. C'est l'intelligence de l'introspection, de la psychologie analytique.	L'intelligence kinesthésique est la capacité d'utiliser son corps pour exprimer une idée ou un sentiment ou réaliser une activité physique donnée. Elle est particulièrement utilisée par les professions de danseur, d'athlète, de chirurgien et d'artisan.
<b>INTELLIGENCE MUSICALE</b>	<b>INTELLIGENCE NATURALISTE</b>
Elle constitue l'aptitude à penser en rythme et en mélodies, de reconnaître des modèles musicaux, de les interpréter et d'en créer. Les musiciens possèdent celle-ci.	Elle permet de classer les objets et de les différencier en catégories. Très sollicitée chez les zoologistes, botanistes, archéologue tel Darwin.

# QUESTIONNAIRE POUR DÉCOUVRIR VOS INTELLIGENCES MULTIPLES

Par ce questionnaire, il vous sera possible de cerner les intelligences multiples qui vous caractérisent.

**Théorie du psychologue Howard Gardner**

**Veillez cocher chaque énoncé avec l'échelle suivante :**

- |   |                       |
|---|-----------------------|
| 1 | pas du tout comme moi |
| 2 | un peu comme moi      |
| 3 | moyennement comme moi |
| 4 | beaucoup comme moi    |
| 5 | tout à fait comme moi |

## INTELLIGENCE VERBALE / LINGUISTIQUE

	1	2	3	4	5
1- J'aime les jeux de mots et autres blagues du genre.					
2- Je me sens à l'aise dans le monde la langue et des mots et j'en tire un renforcement positif.					
3- J'aime faire des mots croisés et jouer à des jeux comme Scrabble MC.					
4- Je me rappelle mot pour mot ce que les gens me disent.					
5- J'aime participer à des débats ou à des discussions.					
6- Je préfère les questions à développer que les questions à choix multiples.					
7- J'aime tenir un journal ou écrire des histoires ou des articles.					
8- J'aime beaucoup lire.					
<b>Total</b>					

## INTELLIGENCE LOGIQUE / MATHÉMATIQUE

	1	2	3	4	5
1- Je travaille mieux quand mon plan de travail est bien organisé.					
2- J'aime les mathématiques et les sciences.					
3- Je garde une liste des choses à faire.					
4- J'aime jouer à des jeux de réflexion ou qui font appel à la pensée logique comme Jeopardy MC et Clue MC					
5- J'aime savoir le pourquoi des choses et chercher des éclaircissements aux questions qui m'intéressent.					
6- Je travaille mieux avec un agenda ou un calendrier.					
7- Je saisis rapidement les relations de cause à effet.					
8- Mes estimations sont souvent bonnes.					
<b>Total</b>					

# QUESTIONNAIRE POUR DÉCOUVRIR VOS INTELLIGENCES MULTIPLES

## INTELLIGENCE VISUELLE / SPATIALE

	1	2	3	4	5
1- Je comprends les combinaisons de couleurs et vois quelles couleurs vont bien ensemble.					
2- J'aime faire des puzzles, des labyrinthes ou des jeux de patience.					
3- Je n'ai pas de mal à lire les cartes.					
4- J'ai un bon sens de l'orientation.					
5- Dans les films, je m'intéresse particulièrement aux scènes et aux activités.					
6- Quand je dors, mes rêves me paraissent très réels.					
7- Je peux prévoir les mouvements et les conséquences dans un plan de jeu (par exemple au hockey, aux échecs).					
8- J'ai une mémoire surtout visuelle.					
<b>Total</b>					

## INTELLIGENCE INTERPERSONNELLE

	1	2	3	4	5
1- Je travaille mieux quand j'interagis avec les autres.					
2- Je préfère les sports d'équipe aux sports individuels.					
3- La présence des autres me donne de l'énergie.					
4- Je préfère faire des choses en groupe plutôt qu'être seul.					
5- J'aime apprendre à connaître les autres cultures.					
6- J'ai l'habitude de parler de mes problèmes personnels avec mes amis.					
7- J'aime partager mes idées et mes sentiments avec d'autres.					
8- Je travaille mieux au sein d'un groupe où je peux discuter avec les autres de diverses questions.					
<b>Total</b>					

# QUESTIONNAIRE POUR DÉCOUVRIR VOS INTELLIGENCES MULTIPLES

## INTELLIGENCE INTRAPERSONNELLE

	1	2	3	4	5
1- J'aime ma solitude et avoir un monde à moi.					
2- J'ai quelques amis proches.					
3- J'ai des opinions bien arrêtées sur des questions controversées.					
4- Je travaille mieux quand je peux le faire à mon rythme.					
5- Je ne me laisse pas influencer facilement par les autres.					
6- Je comprends bien ce que je ressens et comment je réagis aux circonstances.					
7- Je soulève souvent des questions sur les valeurs et les croyances.					
8- Je me sais responsable de mon comportement.					
<b>Total</b>					

## INTELLIGENCE CORPORELLE / KINESTHÉSIQUE

	1	2	3	4	5
1- J'aime bouger, taper du pied ou me remuer quand je suis assis.					
2- J'aime les sports aux sensations extrêmes (comme le kayak de mer, la planche à neige, le vélo de montagne).					
3- je suis curieux sur le plan des sensations et j'aime toucher les objets pour en sentir la texture.					
4- J'ai une bonne coordination.					
5- J'aime le travail manuel.					
6- Je préfère participer physiquement plutôt que de rester assis et de regarder.					
7- Je comprends mieux les choses si je les fais (les touche, les bouge ou interagis avec elles).					
8- J'aime créer, faire des choses avec mes mains.					
<b>Total</b>					

# QUESTIONNAIRE POUR DÉCOUVRIR VOS INTELLIGENCES MULTIPLES

## INTELLIGENCE MUSICALE

	1	2	3	4	5
1- Je joue de la musique dans ma tête.					
2- Pour me rappeler des choses, je compose des comptines.					
3- Il m'est facile de suivre le rythme d'une musique.					
4- J'aime mettre une musique à des chansons ou des poèmes.					
5- Quand une musique joue, je bats la cadence.					
6- Je perçois les fausses notes.					
7- Je trouve facile de m'engager dans des activités musicales.					
8- Je suis fier de mes réalisations musicales.					
<b>Total</b>					

## INTELLIGENCE NATURALISTE

	1	2	3	4	5
1- J'ai une collection de coquillages, de tasses, de pierres, de cartes de hockey, etc.					
2- Je remarque les similarités et les différences dans les arbres, les fleurs et autres objets de la nature.					
3- Je contribue activement à la protection de l'environnement.					
4- J'aime faire des fouilles et découvrir des objets et d'autres choses inhabituelles.					
5- Je préfère être à l'extérieur qu'à l'intérieur.					
6- J'aime faire des plantations et prendre soin d'un jardin.					
7- J'aime pêcher et suivre des animaux à la piste.					
8- La meilleure façon d'apprendre pour moi est d'aller en excursion, de voir des expositions sur la nature, etc.					
<b>Total</b>					

# QUESTIONNAIRE POUR DÉCOUVRIR VOS INTELLIGENCES MULTIPLES

INTELLIGENCES	0	2	4	6	8	10	12	14	16	18	20	22	24	26	28	30	32	34	36	38	40
Verbale/Linguistique	----- -----																				
Logique/Mathématique	----- -----																				
Visuelle/Spatiale	----- -----																				
Interpersonnelle	----- -----																				
Intrapersonnelle	----- -----																				
Corporelle/Kinésiologique	----- -----																				
Musicale	----- -----																				
Naturaliste	----- -----																				

Pour en savoir plus, veuillez consulter les multiples sites disponibles sur le web.

## PORTFOLIO

---

Le mot portfolio veut dire en latin « portefeuille ». En d'autres mots, un portfolio pourrait être un dossier, un scrapbook, un contenant dans lequel il serait extrêmement avantageux de consigner ensemble certains documents scolaires de votre enfant. Nous vous recommandons de monter ce portfolio avec votre enfant, dès la maternelle. Tout au long de son parcours scolaire, vous pourrez y consigner ses bulletins et autres documents utiles.

## DOSSIER IMPORTANT

---

Ce portfolio pourra être très aidant lorsque votre enfant aura à s'inscrire dans différents programmes. Finalement, vous pourrez plus loin, plus tard dans la vie de votre enfant, lui remettre à titre d'archive ou de souvenir scolaire.

## DOCUMENTS À CONSIGNER

---

**Voici les documents qui devraient au minimum se retrouver dans le portfolio :**

1. les bulletins;
2. le calendrier scolaire;
3. des informations importantes de l'école;
4. certificats, méritas;
5. une photo de votre enfant et de son groupe classe;
6. une ou deux productions scolaires de votre enfant;
7. En annexe, vous pourriez remiser son certificat de naissance;
8. Aussi, tout au long du parcours scolaire, il serait important de conserver les évaluations d'expert ou les plans d'interventions de votre enfant s'il y a lieu.

**NOTE : nous vous invitons à séparer chaque année scolaire dans le document « portfolio » que vous pourriez compléter avec votre enfant.**

# PORTFOLIO : page annuelle pour classer les documents

Nom :	Date :	Année scolaire :
-------	--------	------------------

Voici comment j'écris mon nom

J'habite : (adresse)

Je vais à l'école :

Je suis en : (maternelle, 1<sup>ère</sup>, 6<sup>e</sup> année)

Mon titulaire est : (ou enseignant)

Mes amis de classe sont :

Mes qualités sont : (Je suis bon dans quoi?)

Quand je serai grand j'aimerais être :

Mes émissions, films et loisirs préférés



## Section à remplir entre juin et août

Comment s'est passée cette année scolaire?

Quels sont mes souhaits et défis pour l'an prochain?

## MIEUX COMPRENDRE LES PARCOURS FPT

**1.** Ce programme amène au certificat de formation préparatoire au travail : **FPT**

**2.** Cette formation prépare le jeune à développer des compétences pour le marché du travail.

**3.** Pour accéder à cette formation l'élève doit être âgé de 15 ans au 30 septembre et ne pas avoir complété les apprentissages en français ou maths du 3<sup>e</sup> cycle au primaire.  
En d'autres mots, ne pas avoir complété sa 6<sup>e</sup> année.

**4.** Cette formation est de 2700 heures, soit l'équivalent de 3 années scolaires.

**5.** Les deux tiers de cette formation sont consacrés à des stages de travail et l'autre partie lui permettra de compléter sa formation générale.

**6.** Après deux années dans ce programme, un élève qui a atteint les objectifs du primaire, peut se diriger vers la formation à un métier semi spécialisé.

**7.** Cette formule permet le rapprochement de l'environnement scolaire à des réalités du monde du travail. Elle permet une diversité de lieux et permet à l'élève d'être actif dans ses apprentissages puisqu'il est confronté à des situations de la vie réelle.

## MIEUX COMPRENDRE LES PARCOURS FMS

**1.** La formation amène à un certificat de formation à un métier semi-spécialisé : **FMS**.

**2.** Cette formation prépare le jeune à l'exercice d'un métier.

**3.** Pour accéder à cette formation l'élève doit être âgé d'au moins 15 ans au 30 septembre et ne pas avoir complété les apprentissages de français ou de maths au 1<sup>er</sup> cycle au secondaire.  
En d'autres mots, ne pas avoir réussi son secondaire 2.

**4.** Cette formation est de 900 heures, soit l'équivalent d'une année scolaires.

**5.** Plus de la moitié de cette formation est consacrée à un stage que l'élève devra faire dans le milieu du travail et l'autre portion lui permettra de compléter sa formation générale de 1<sup>er</sup> cycle en français, maths et anglais.

**6.** Après cette formation, certains élèves qui désirent poursuivre leurs études, peuvent s'inscrire au centre de formation générale des adultes de leur commission scolaire pour compléter les préalables et faire un diplôme d'études professionnelles : **DEP**.

**7.** Cette formule permet le rapprochement de l'environnement scolaire à des réalités du monde du travail. Elle permet une diversité de lieux et amène l'élève à être actif dans ses apprentissages puisqu'il est confronté à des situations de vie réelle.

# MIEUX COMPRENDRE LES PARCOURS DES

**1.** La formation générale amène à un diplôme d'études secondaires : **DES**.

**2.** Règle générale, un jeune qui a complété son DES se dirige vers le CEGEP soit en formation technique ou dans une formation préparatoire à l'université.

**3.** À la fin du secondaire 2, tous les élèves sont invités à préciser le parcours qu'ils veulent poursuivre au 2<sup>e</sup> cycle (sec 3-4-5).

**Deux parcours sont offerts :**

- Le parcours de formation générale
- Le parcours de formation générale appliquée

Voici un exemple des formations techniques qui sont offertes au CEGEP.

## 3 ans

- Techniques policières
- Éducation à l'enfance
- Génie civil
- Informatique de gestion
- Design d'intérieur
- Télécommunications
- Éducation spécialisée
- Hygiène dentaire
- Comptabilité et gestion

**NOTE :** Plusieurs programmes de la formation technique permettent d'accéder à certains programmes de niveau universitaire. Nous vous invitons à consulter les sites de différents CEGEP.

Voici les différents programmes de formation préuniversitaire.

## 2 ans

- Sciences de la nature
- Sciences humaines
- Sciences, lettres et arts
- Arts, lettres et communication
- Arts visuels

## MIEUX COMPRENDRE LES PARCOURS DEP

**1.** La formation professionnelle amène à un diplôme d'étude professionnelle : **DEP**.

**2.** Avec ce diplôme, un jeune peut aller sur le marché du travail.

**3.** Certains programmes exigent soit un secondaire 3 ou un secondaire 4 dans les matières suivantes : anglais / français / mathématiques et avoir 16 ans au 30 septembre de l'année en cours.

**4.** Avec ce DEP, il sera aussi possible dans certains programmes d'accéder à la formation technique de niveau collégial (cegep).

**5.** Sur le site du ministère de l'Éducation vous pourrez prendre connaissance de plus de 200 programmes menant à un diplôme de formation professionnelle.

Voici quelques exemples de programmes qui exigent les préalables de niveau secondaire 3 en anglais/français/mathématiques.

Programmes	Semaines
• Boucherie	30
• Briquetage-maçonnerie	33
• Infographie	60
• Restauration	38
• Carrelage	23
• Fleuristerie	35

Voici quelques exemples de programmes qui exigent les préalables de niveau secondaire 4 en anglais/français/mathématiques.

Programmes	Semaines
• Esthétique	42
• Assistante dentaire	50
• Coiffure	42
• Électricité	67
• Charpenterie-menuiserie	39
• Dessin de bâtiment	60
• Ébénisterie	55
• Décoration intérieure	60
• Plomberie et chauffage	56
• Mécanique automobile	50
• Secrétariat	50
• Technique d'usinage	67

## Facteurs

- A** familiaux
- B** personnels
- C** scolaires
- D** sociaux

- |    |  |   |
|----|--|---|
| 1  | Valorisation de l'éducation et encadrement parental      | A |
| 2  | Autocontrôle et conduite sociale et comportementale      | B |
| 3  | Association avec les pairs                               | B |
| 4  | Alimentation et activité physique                        | B |
| 5  | Tabac-alcool-drogue                                      | B |
| 6  | Conciliation études-travail                              | B |
| 7  | Sentiment dépressif                                      | B |
| 8  | Estime de soi  | B |
| 9  | Rendement scolaire en lecture, écriture et mathématiques | B |
| 10 | Motivation et engagement                                 | B |
| 11 | Aspirations scolaires et professionnelles                | B |
| 12 | Relation maître-élèves                                   | C |
| 13 | Pratiques pédagogiques et éducatives                     | C |
| 14 | Pratiques de gestion                                     | C |
| 15 | Soutien aux élèves en difficulté                         | C |
| 16 | Climat scolaire  | C |
| 17 | Quartier de résidence et voisinage                       | D |
| 18 | Ressources du milieu                                     | D |