

AOÛT 2024



COÛTS ET IMPACT DU
**DÉCROCHAGE
SCOLAIRE**
SUR LE DÉVELOPPEMENT
ÉCONOMIQUE EN
OUTAOUAIS



TABLE ÉDUCATION
OUTAOUAIS

RÉSUMÉ

DANS ce rapport, nous montrons que le décrochage scolaire engendre des conséquences économiques et sociales significatives pour l'Outaouais.

Pour ce faire, nous proposons une démarche en quatre étapes :

- 1** Répertorier, par une revue de la littérature, l'ensemble des **impacts socio économiques** du décrochage scolaire, tant sur le plan individuel (pour les décrocheurs) que sur le plan régional (coûts économiques et sociaux)
- 2** Calculer une **estimation économique** des coûts du décrochage en Outaouais et dans ses MRC, incluant une comparaison avec l'ensemble du Québec
- 3** Présenter un argumentaire économique démontrant les impacts du décrochage scolaire sur le **développement socio-économique** d'une région telle que l'Outaouais
- 4** Présenter un **portrait socio-économique** de l'Outaouais et de ses MRC afin d'illustrer cet argumentaire économique établissant une relation entre le décrochage scolaire et le développement régional.

FRÉDÉRIC LAURIN

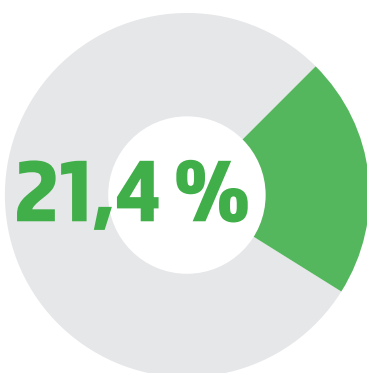
Ph.D. en économie

Professeur en économie,
École de gestion,
Chercheur à l'Institut de
recherche sur les PME



PORTRAIT DU DÉCROCHAGE SCOLAIRE

DANS sa globalité, la région bénéficie d'un niveau d'éducation relativement élevé de sa population, bien qu'elle connaisse certaines problématiques de décrochage scolaire. Par contre, Papineau, la Vallée-de-la-Gatineau et le Pontiac présentent des défis très importants en matière de niveau d'éducation.



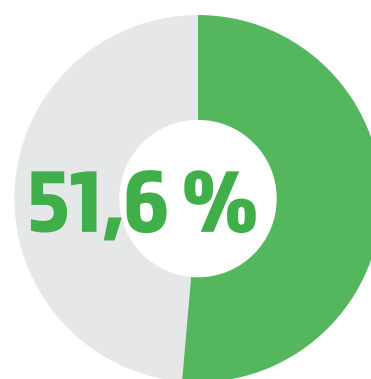
TAUX DE DÉCROCHAGE SCOLAIRE

L'Outaouais affiche un **taux de décrochage annuel de 21,4 %**, un niveau supérieur à celui de l'ensemble du Québec (16,3 %), soit le **12^e rang parmi les 17 régions administratives (RA)** du Québec. Toutes les MRC de la région ont un taux de décrochage supérieur à l'ensemble du Québec, en particulier les MRC de Papineau, du Pontiac et de la Vallée-de-la-Gatineau qui arrivent en queue de classement parmi 103 MRC québécoises. Il y a donc un potentiel d'amélioration important.



NIVEAU D'ÉDUCATION

L'Outaouais se classe au **8^e rang parmi les RA** pour la **proportion de sa population n'ayant aucun diplôme (11,3 %)**, un niveau supérieur à l'ensemble du Québec (9,6 %). En fait, toutes les MRC de la région se situent au-dessus du niveau québécois, en particulier Papineau, la Vallée-de-la-Gatineau et le Pontiac. L'Outaouais fait mieux avec un **4^e rang** pour la part de sa population de 25 à 64 ans disposant d'un **certificat ou diplôme d'un collège, d'un cégep ou d'une université (61,1 %)**, un niveau plus élevé que dans l'ensemble du Québec (58,1 %). Gatineau et les Collines-de-l'Outaouais font mieux que dans l'ensemble du Québec, mais, encore une fois, Papineau, la Vallée-de-la-Gatineau et le Pontiac affichent des taux nettement plus faibles.



INDICE DE LITTÉRATIE

L'Outaouais est en **4^e position avec un taux de 51,6 %**, soit la proportion de la population âgée de 15 ans et plus n'atteignant pas le niveau 3 du Programme pour l'évaluation internationale des compétences des adultes (PEICA), un niveau supérieur à l'ensemble du Québec (47,7 %). Cette performance de la région semble essentiellement portée par la Ville de Gatineau et les Collines-de-l'Outaouais, les autres MRC affichant des taux parmi les plus élevés au Québec.

IMPACTS SOCIO- ÉCONOMIQUES

LA LITTÉRATURE scientifique identifie une série complète de conséquences socio économiques du décrochage scolaire. Ces impacts – résumés dans le tableau R1 ci-dessous – sont multiples :



POUR LES DÉCROCHEURS

Sur le revenu, la pauvreté, la qualité de vie, la santé, le bien-être, etc.;



POUR LES EMPLOYEURS

Sur l'innovation et la créativité, la productivité, le taux de roulement, la croissance, le potentiel de croissance, etc.;



POUR LA RÉGION

Coûts économiques et sociaux, limitation du potentiel de développement de la région, perte de PIB, etc.



Tableau R1

RÉSUMÉ DE L'ENSEMBLE DES CONSÉQUENCES ÉCONOMIQUES ET SOCIALES DU DÉCROCHAGE SCOLAIRE AUX NIVEAUX INDIVIDUEL ET RÉGIONAL

	IMPACTS INDIVIDUELS CHEZ LES DÉCROCHEURS (hausse du risque individuel)	IMPACTS SOCIO-ÉCONOMIQUES RÉGIONAUX
REVENUS ET RICHESSES	<ul style="list-style-type: none"> • Revenus plus faibles • Chômage et absence d'emploi (inactivité) • Actifs financiers réduits • Faible taux d'épargne • Pauvreté, précarité financière et dépendance économique • Faible possibilité d'avancement professionnel 	<p>GOUVERNEMENT</p> <ul style="list-style-type: none"> • Dépenses sociales • Perte de recettes de taxes et d'impôt • Coût d'assurance-emploi <p>RÉGION</p> <ul style="list-style-type: none"> • Perte de PIB • Pauvreté territoriale • Affaiblissement cohésion sociale • Problèmes sociaux (santé physique et mentale, dépendance et surconsommation, criminalité, vandalisme, etc.) • Perte d'attractivité régionale
PRODUCTIVITÉ AU TRAVAIL	<ul style="list-style-type: none"> • Faible productivité au travail • Déficit de connaissances générales et spécifiques, de formation, de compétences et de qualifications • Moindres prédispositions cognitives en matière de créativité, d'ouverture, de mode de pensée hors des sentiers battus et de résolution de problèmes • Moindre capacité d'adaptation et de flexibilité cognitive face à l'innovation et aux nouvelles technologies 	<p>EMPLOYEURS ET RÉGION</p> <ul style="list-style-type: none"> • Faible capital humain • Perte de productivité • Limitation du potentiel créatif • Moindre capacité d'innovation • Moindre capacité de transformation et d'adaptation technologique <p>EMPLOYEURS</p> <ul style="list-style-type: none"> • Faible rendement des investissements en formation continue <p>RÉGION</p> <ul style="list-style-type: none"> • Croissance économique handicapée • Moindre entrepreneuriat régional • Affaiblissement de la structure industrielle • Perte d'attractivité régionale
EMPLOYABILITÉ	<ul style="list-style-type: none"> • Faible employabilité • Inactivité/Exclusion du marché du travail • Faible satisfaction au travail 	<p>EMPLOYEURS</p> <ul style="list-style-type: none"> • Sous-utilisation des capacités productives • Pénuries de main-d'œuvre • Fort taux de roulement dans les organisations • Perte de productivité <p>RÉGION</p> <ul style="list-style-type: none"> • Inefficiency du marché du travail • Chômage et faible taux d'activité <p>GOUVERNEMENT ET EMPLOYEURS</p> <ul style="list-style-type: none"> • Coûts de réinsertion au marché du travail

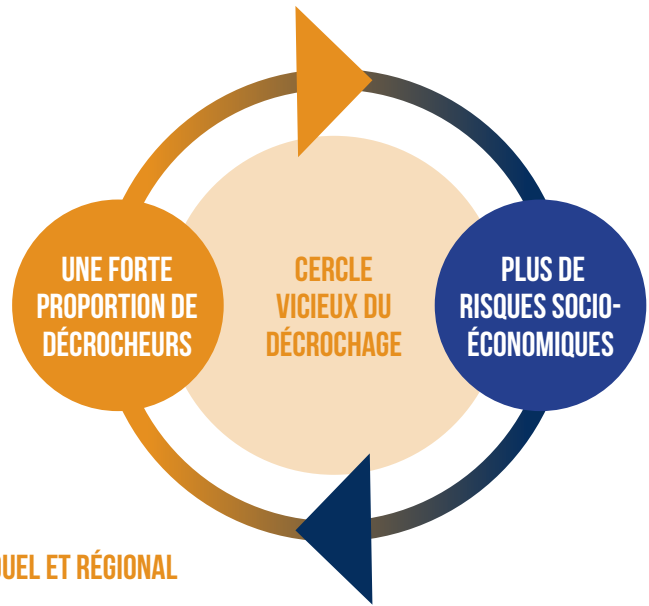


Tableau R1 (suite)

RÉSUMÉ DE L'ENSEMBLE DES CONSÉQUENCES ÉCONOMIQUES ET SOCIALES DU DÉCROCHAGE SCOLAIRE AUX NIVEAUX INDIVIDUEL ET RÉGIONAL

	IMPACTS INDIVIDUELS CHEZ LES DÉCROCHEURS (hausse du risque individuel)	IMPACTS SOCIO-ÉCONOMIQUES RÉGIONAUX
IMPACTS SOCIAUX	<ul style="list-style-type: none"> • Problèmes de santé physique et mentale • Comportements antisociaux (délinquance, vandalisme, crime et incarcération) • Problèmes de consommation et de dépendance • Grossesses précoces ou non désirées 	<p>GOUVERNEMENT</p> <ul style="list-style-type: none"> • Coûts supplémentaires système de santé • Dépenses sociales • Dépenses policières et carcérales • Coûts vandalisme <p>RÉGION</p> <ul style="list-style-type: none"> • Affaiblissement cohésion sociale • Problèmes sociaux (santé physique et mentale, dépendance et surconsommation, criminalité, vandalisme, etc.) • Perte de bien-être et de qualité de vie pour la communauté • Perte d'attractivité régionale • Coûts de nettoyage et de réparation (vandalisme) • Hausses primes et coûts d'assurance
SOCIÉTÉ	<ul style="list-style-type: none"> • Exclusion sociale • Moindre participation communautaire, civique et politique • Manque d'estime de soi et de statut social 	<p>EMPLOYEURS ET RÉGION</p> <ul style="list-style-type: none"> • Dépenses sociales <p>RÉGION</p> <ul style="list-style-type: none"> • Moindre vitalité des communautés • Affaiblissement cohésion sociale • Affaiblissement santé démocratique

Tous ces impacts risquent de créer un cercle vicieux du décrochage dans la région : une forte proportion de décrocheurs dans la population d'une région engendre plus de risques socio-économiques (pauvreté, chômage, exclusion, criminalité, incarcération, grossesses précoces, etc.), qui sont eux-mêmes des facteurs de risque pouvant expliquer qu'un jeune décroche. Il y a donc un effet cumulatif et persistant du décrochage dans le temps dans une région, avec un risque de legs intergénérationnel du décrochage

UNE ESTIMATION ÉCONOMIQUES DU COÛT DU DÉCROCHAGE SCOLAIRE EN OUTAOUAIS

NOUS PROPOSONS une démarche permettant de faire une estimation économique des coûts du décrochage en Outaouais. Le tout est résumé dans le **tableau R2** ci-dessous.

REVENUS D'EMPLOI PERDUS

Notre calcul se base d'abord sur les écarts de revenus entre les décrocheurs et les diplômés. Selon les données de Statistique Canada¹, le revenu d'emploi annuel moyen des individus sans aucun certificat, diplôme ou grade en 2020 est substantiellement plus faible relativement aux diplômés, tant en Outaouais que dans l'ensemble du Québec. On peut estimer cet écart selon deux méthodes :

1

Méthode A. Suivant l'étude de Fortin (2016), on peut comparer les individus sans diplôme avec ceux qui ont obtenu au moins un diplôme d'études secondaires (DES) ou un diplôme d'études professionnelles (DEP). Dans ce cas, l'écart de revenu en Outaouais est de 11 546 \$ par année et par décrocheur. Sur l'ensemble d'une carrière de 44 ans, cette perte de revenus s'élève à terme à 635 469 \$ par décrocheur (perte d'actif financier).

2

Méthode B. On peut aussi comparer l'écart entre les décrocheurs et l'ensemble des diplômés. Pour ce faire, on pondère le revenu moyen de chaque niveau de diplôme (DES/DEP, cégep et université) par la part de la population ayant obtenu ce diplôme dans le total des diplômés en Outaouais. On obtient alors un écart moyen pondéré de 25 347 \$ par année par décrocheur en Outaouais, soit une perte de 1 464 505 \$ par décrocheur sur l'ensemble de la carrière (perte d'actif financier).

Les deux méthodes sont calculées par tranche d'âge afin de tenir compte de l'évolution des revenus selon l'âge et l'expérience. Les données de 2020 sur les revenus ont été actualisées en valeur de 2024.

En utilisant les données sur le nombre d'individus sans aucun certificat, diplôme ou grade en Outaouais, par tranche d'âge, on peut ainsi estimer que **la perte totale de revenus pour l'Outaouais varie de 306,2 millions de dollars (méthode A) à 695,7 millions de dollars (méthode B)** annuellement. On peut interpréter ce montant comme étant une perte de PIB, c'est-à-dire de potentiel économique pour la région.

Pour l'estimation des autres coûts du décrochage, nous nous basons sur l'étude d'Hankivsky (2008) qui a été réalisée dans le contexte canadien et dont les données ont été actualisées en valeur de 2024.

¹ Statistique Canada. *Tableau 37-10-0152-01. Revenu d'emploi moyen, selon le groupe d'âge et le plus haut certificat, diplôme ou grade.*



RECETTES D'IMPÔTS PERDUES

Avec un taux d'imposition moyen de 16,4 %, cette perte de revenus donne pour le gouvernement une perte de recettes d'impôts variant de 1 894 \$ (méthode A) à 4 157 \$ (méthode B) par année et par décrocheur, soit un total variant de **50,2** (méthode A) à **114,1** (méthode B) **millions de dollars** pour l'Outaouais annuellement.



PRIMES D'ASSURANCE-EMPLOI

Cet écart de revenus donne aussi lieu à une perte de recettes pour le gouvernement provenant des primes d'assurance-emploi qui auraient pu être collectées sur ces revenus. Hankivsky (2008) estime cette perte à 103 \$ (en valeur actualisée de 2024) par année et par décrocheur, soit un **total de 3,1 millions de dollars** pour l'Outaouais annuellement.



COÛT D'ASSURANCE-EMPLOI

Il y a aussi un coût supplémentaire en versements d'assurance-emploi en raison du plus fort taux de chômage au sein des décrocheurs. Hankivsky (2008) calcule ce coût à 4 195 \$ (en valeur actualisée de 2024) par année et par décrocheur, soit un total de **126,5 millions de dollars** pour l'Outaouais annuellement.



COÛT DE SANTÉ

Cette estimation fait référence au plus grand risque de développer des problèmes de santé au sein des décrocheurs. Hankivsky (2008) estime le coût en dépenses de santé à 12 278 \$ (en valeur actualisée de 2024) par année et par décrocheur. Cela totalise un coût de **370,3 millions de dollars** pour l'Outaouais annuellement.



AIDE SOCIALE ET CRIMINALITÉ

Hankivsky (2008) donne aussi une approximation des coûts d'aide sociale et des coûts liés à la criminalité, soit respectivement 6 413 \$ et 340 \$ (en valeur actualisée de 2024) par année et par décrocheur. Ces conséquences représentent un coût total respectivement de **193,4 millions de dollars** et de **10,2 millions de dollars** pour l'Outaouais annuellement.

Tableau R2
**RÉSUMÉ DE L'ENSEMBLE DES CONSÉQUENCES ÉCONOMIQUES ET SOCIALES
 DU DÉCROCHAGE SCOLAIRE AUX NIVEAUX INDIVIDUEL ET RÉGIONAL**

	PAR DÉCROCHEUR	TOTAL RÉGIONAL (Millions de dollars)
PERTE DE POTENTIEL ÉCONOMIQUE		
Revenus d'emploi perdus pour les décrocheurs (calculs des auteurs) – Équivalent à une perte de PIB potentiel	11 546 \$ à 25 347 \$	306,2 \$ à 695,7 \$
COÛTS LIÉS AUX REVENUS ET AU TRAVAIL		
Recettes d'impôts perdues (calculs des auteurs)	1 894 \$ à 4 157 \$	50,2 \$ à 114,1 \$
Primes d'assurance-emploi perdues (Hankivsky, 2008)	103 \$	3,1 \$
Coût d'assurance-emploi (Hankivsky, 2008)	4 195 \$	122,5 \$
AUTRES COÛTS (Hankivsky, 2008)		
Coût de santé	12 278 \$	370,3 \$
Aide sociale	6 413 \$	193,4 \$
Criminalité	340 \$	10,2 \$
TOTAL POUR LE GOUVERNEMENT	25 222 \$ à 27 485 \$	753,8 \$ à 817,6 \$
IMPACT ÉCONOMIQUE TOTAL	34 874 \$ à 48 676 \$	1009,7 \$ à 1 399,2 \$

COÛT TOTAL POUR LE GOUVERNEMENT

En additionnant les différentes pertes et dépenses supplémentaires pour le gouvernement, le coût total du décrochage pour le budget de l'État en Outaouais s'élève à **753,8 millions de dollars par année** selon la méthode A et **817,6 millions de dollars** selon la méthode B. Cela correspond à un montant par habitant de 15 ans et plus variant entre 2 160 \$ (méthode A) ou à 2 344 \$ (méthode B) en Outaouais.

IMPACT ÉCONOMIQUE TOTAL

En additionnant l'impact de PIB (écart de revenus) et le coût pour le gouvernement, l'impact économique total pour l'Outaouais se chiffre à **1 milliard par année** pour la méthode A et à **1,40 milliards de dollars** pour la méthode B.

Afin de présenter un ordre de grandeur, cet impact économique total pour l'Outaouais représente un montant de 2 894 \$ (méthode A) ou de 4 011 \$ (méthode B) par habitant de 15 ans et plus et par année.

IMPACTS SUR LE DÉVELOPPEMENT ÉCONOMIQUES RÉGIONAL



PORTRAIT SOCIO-ÉCONOMIQUE DE L'OUTAOUAIS

AU-DELÀ de cette estimation purement comptable, nous démontrons aussi que la présence d'une forte proportion d'individus sans diplôme dans une région peut significativement handicaper son potentiel économique et productif. Nous présentons un argumentaire économique expliquant comment le décrochage scolaire peut avoir un effet négatif sur plusieurs leviers du développement régional, tels que l'innovation et la créativité, la productivité des entreprises, l'entrepreneuriat, l'attractivité régionale et la mobilisation régionale.

Ces conséquences économiques sont plus difficiles à mesurer et à percevoir à court terme, et donc à comptabiliser monétairement. Mais, à plus long terme, les effets du décrochage scolaire percolent à travers l'ensemble du système productif d'une région, affaiblissant graduellement la capacité de croissance des entreprises et son développement. De ce point de vue, la lutte contre le décrochage scolaire devient un véritable axe de développement socio-économique régional.

AFIN d'illustrer cet argumentaire économique établissant un lien entre le décrochage scolaire et le développement régional, nous présentons un portrait socio-économique de l'Outaouais (**tableau R3**).

La situation de l'Outaouais est assez contrastée. En fait, son territoire est possiblement caractérisé par deux dynamiques économiques parallèles. La première repose essentiellement sur la forte présence des administrations et des services publics, des secteurs offrant des salaires élevés en moyenne, et dont les emplois exigent généralement des qualifications requérant des études post-secondaires. On note donc dans la région un salaire médian élevé et une forte proportion de la population ayant un certificat ou diplôme d'un collège, d'un cégep ou d'une université.

La deuxième dynamique est caractérisée par une structure industrielle peu diversifiée, avec peu de spécialisations sectorielles à forts salaires. Cette situation serait cohérente avec les faiblesses de la région en matière de richesse par habitant, de pauvreté et d'assistance sociale, mais aussi avec le fort taux de décrochage scolaire de la région et la proportion relativement plus élevée de la population sans aucun diplôme, en particulier dans les MRC de Papineau, du Pontiac et de La Vallée-de-la-Gatineau.

Tableau R3

RÉSUMÉ DE L'ANALYSE STATISTIQUE DE L'OUTAOUAIS ET COHÉRENCE AVEC LES HYPOTHÈSES THÉORIQUES À PROPOS DES LIENS ENTRE LE DÉCROCHAGE ET CHAQUE VARIABLE

	VALEUR	RANG SUR 17	COHÉRENCE AVEC NIVEAU D'ÉDUCATION
PERSÉVÉRANCE SCOLAIRE ET NIVEAU D'ÉDUCATION			
Taux de sorties sans diplôme ni qualification 2021-2022	21,4 %	12	-
Population de 25 à 64 ans sans diplôme 2023	11,3 %	8	-
Population de 25 à 64 ans ayant un certificat ou diplôme d'un collège, d'un cégep ou d'une université 2023	61,1%	4	-
Indice de littératie 2021	51,6 %	4	-
VARIABLES SOCIO-ÉCONOMIQUES			
CROISSANCE DU PIB			
Croissance 2015-2019	2,3 %	8	Fort
Croissance 2020-2024	2,3 %	2	Faible
Marché de l'emploi			
Taux de chômage juillet 2024	6,1 %	12	Moyenne
Taux d'activité juillet 2024	65,7 %	3	Faible
STRUCTURE INDUSTRIELLE			
Indice de spécialisation 2021	Peu diversifiée, poids important de la fonction publique	-	
NIVEAU DE SALAIRE, RICHESSE ET PAUVRETÉ			
Salaire horaire médian 2021	32,69 \$	1	Faible
Croissance du salaire horaire médian 2015-2023	36 %	6	Faible
PIB par habitant 2023	46 739 \$	14	Faible
Revenu disponible par habitant 2022	34 573 \$	12	Moyenne
Taux d'assistance sociale mars 2024	5,2 %	11	Moyenne
Taux de faible revenu 2021	7,7 %	12	Moyenne
ENTREPRENEURIAT			
Taux de création d'entreprises (nombre d'entreprises nouvellement immatriculées) par habitant âgé de 25 à 64 ans, moyenne annuelle 2018-2020	10,93	11	Moyenne

À l'instar du tableau R3 pour l'ensemble de l'Outaouais, le tableau R4 ci-dessous résume l'ensemble des statistiques des MRC de l'Outaouais. Le panel supérieur du tableau R4 reprend les données sur le taux de décrochage scolaire et sur le niveau d'éducation de la population. On indique aussi le rang de chaque MRC parmi les cinq MRC de l'Outaouais et le rang moyen pour les trois variables indiquées.

Tableau R4

RÉSUMÉ DE L'ANALYSE STATISTIQUE DES MRC DE L'OUTAOUAIS

	GATINEAU		COLLINES-DE-L'OUTAOUAIS		PAPINEAU		PONTIAC		VALLÉE-DE-LA-GATINEAU	
	VALEUR	RANG	VALEUR	RANG	VALEUR	RANG	VALEUR	RANG	VALEUR	RANG
PERSÉVÉRANCE SCOLAIRE ET NIVEAU D'ÉDUCATION										
Taux annuel de sorties sans diplôme ni qualification (décrochage annuel) au secondaire	20,2%	2	16,9%	1	25%	3	36,6%	4	44%	5
Part (%) de la population de 25 à 64 ans sans aucun diplôme	10,4%	1	10,8%	2	17,5%	3	21,7%	5	20%	4
Part (%) de la population de 25 à 64 ans avec un certificat ou diplôme d'un collège, d'un cégep ou d'une université	69,2%	1	63,2%	2	35,1%	5	40,6%	3	35,9%	4
Rang moyen (sur 5)	1,3		1,7		3,7		4,0		4,3	
VARIABLES SOCIO-ÉCONOMIQUES										
Indice de vitalité économique	9,31	15	15,72	4	-4,73	80	-13,16	102	-12,32	99
Taux de chômage	9,2%	85	5,9%	35	10,5%	91	9,0%	83	10,1%	89
Taux d'activité	66,6%	16	69,2%	9	53,2%	85	51,1%	97	51,7%	93
Revenu disponible par habitant	34 306 \$	58	39 870 \$	10	31 259 \$	98	29 956 \$	103	31 802 \$	95
Croissance revenu disponible par habitant	40,3%	94	45,4%	54	42,0%	83	52,2%	13	53,0%	10
Revenu d'emploi médian (25-64 ans)	61 787 \$	9	69 192 \$	2	43 567 \$	93	45 395 \$	88	40 434 \$	100
Croissance revenu d'emploi médian (25-64 ans)	33,5%	102	42,1%	93	49,2%	66	56,0%	28	55,7%	31
Taux de faible revenu	7,3%	56	4,7%	9	9,8%	91	12,9%	98	13,9%	101
Rang moyen (sur 103)	54,4		27,0		85,9		76,5		77,3	